

ВЕЛИМИР Љ. ЋЕРИМОВИЋ

Универзитет „Унион – Никола Тесла“ Београд, Факултет за градитељски менаџмент
– Департман архитектура и урбанизам
Оригинални научни рад / Original scientific paper

Православна црквена порта Храма Светога великомученика Димитрија у Даљу

Историјско-просторна материјализација

Поводом 20-годишњице устоличења епископа
осјечкопољског и барањског Лукијана (Владулова)
(1991–2011)

САЖЕТАК: Било је више миграција Срба на Балкану, а као екстремна упамћена је Велика сеоба Срба под патријархом Арсенијем III Чарнојевићем 1690.

Инвитуторија као позивно писмо Бечког двора прихваћена је из нужде, али са више емоционалног набоја и конфузије него дипломатске мудрости, умећа и јуридикке трезвености. Тако је запостављен и последично дерогиран Statuta Walachogum из 1630. који се односио на Србе староседеоце. Тиме је њихов државно-правни статус погоршан, а у околностима општег метежа, уплашени, забринути и можда недовољно сналажљиви и организовани изабраници сеобних Срба, добијене привилегије у Дипломи цара Леополда I од 21. VIII 1690. вероватно су доживљавали као успех, а можда и награду.

Ипак, активности око смештаја Митрополије од 1690. до 1706. нису биле ефикасне, највише због „милосрдних“ и екстремних одлука о додели и још бржем одузимању властелинстава у Сирачу (1695–1697) и Сечују (1697–1702). Зато је Митрополија у то време имала сеобни статус.

Тек након доделе коморског властелинства у Даљу 15. VII 1706. за кратко наступа прикривени оптимизам. Међутим, три месеца након тога патријарх Арсеније III Чарнојевић у Бечу волшебно нестаје са животне сцене, због чега је дошло до краћег застоја у вези са смештајем седишта Митрополије и на даљској локацији. Ипак, трансформисање затечених и скромних парохијских и властелинских структура у Даљу и њихово уздицање на високи митрополијски ниво, мењао се од архијереја до архијереја, све до распада Аустроугарске монархије 1918.

Овакво стање ствари одразило се на историјско-просторну материјализацију црквено-престолног изгледа и волумена митрополијско-патријаршијске порте у Даљу, што и јесте предмет овог рада. Међутим, остаје да се у оквиру другог рада презентује њена просторно-градитељска структура са акцентима на архетипске онто-духовне, духовно-световне и црквено-народне структуре.

КЉУЧНЕ РЕЧИ: Митрополијско-патријаршијска порта, АЕМ властелинство Даљ, престолни архијереји, Бечки двор, црквено-градитељске структуре.

УВОД

Православна црквена порта¹, а посебно развој и типологија њених облика и црквено-градитељских структура нису до данас привукли већу пажњу истраживача и зато је литература у тој области врло оскудна.

У вези с научним истраживањем и објашњењем православне црквене порте као специфичне, сложене, богонадахнуте, благодетне и свете црквено-градитељске целине засада нису познати подаци, осим скромних записа који спомињу или описују само неке црквено-градитељске делове јединице или целине православне црквене порте. Наговештај у том смислу, такође само фрагментарно, артикулише и Законоправило (Номоканон или Крмчија) Светог Саве² у којем је видљиво да су још почетком XIII века постојала нека правила о градњи и постављању грађевина у оквиру насеља. Данас у њему постоји само наслов „О грађењу цркава“, на основу чега се, и без недостајућег текста, може закључити да је Свети Сава желео указати на значај теофаничног и хијерофаничног *genius loci*, а вероватно и на важност обредно-религиозне и градитељске организације храма као Дома Господњег. Вероватно је његова идентификација храмовне светиње и иманентног јој светог волумена везана за његово познавање *Ајосѿолских усѿанова* као старог списка³, где се уређење храмовне светиње везује за хришћанску догму, иманентни и оплемењени простор светог култног или храмовног места, волумена и амбијента. Међутим, вероватно због бурних историјских догађаја, нарочито ратова и освајачких скрнављења светиња на просторима средњовековне Србије и око ње, тај текст светосавских правила „О грађењу цркава“ није сачуван⁴.

То само може бити један од разлога због чега данас егзистира и чак доминира поједностављено или световно схватање светог места, које и сами хришћани упражњавају и поједностављено га везују само за храмовну грађевину као једну и једино свету тачку без иманентног волумена и територијализације теофаничног и хијерофаничног *genius loci*. Тако се свети волумен порте назива и своди чак на световно двориште, чиме се најчешће несвесно потиरे његова претходно откривена светост као крстоносно или хришћански означена и оглашена новостворена вредност и територијализована структура.

¹ Велимир Љ. Ћеримовић, *Парадиџма ѿ православне црквене ѿорѿе као ѿдлоџа за црквено-ѿрадиѿељска ѿправила о њеном савременом ѿланирању и обликовању – II део*, Изградња, бр. 62 (8–9. август–септембар), Београд 2008, 336–337; Велимир Љ. Ћеримовић, *Православна црквена ѿорѿа у ѿрвоѿресѿолничкој Архиеѿскојији Миѿроѿолије карловачке – развој и ѿѿѿолоџија облика*, Докторска дисертација, Факултет техничких наука Универзитета у Новом Саду, Нови Сад 2007, 505–511; Велимир Љ. Ћеримовић, *Православна црквена ѿорѿа – ѿрадиѿељска ѿрадиѿија и савременосѿ*, Архитектура, бр. 117, Београд–Подгорица 2007, 10–11.

² *Законоѿравило Свеѿѿоѿ Саве 38 ѿрана*, превела са српскословенског и уводну напомену написала Сања Ристић, Источник, бр. 11/12, Београд 1994, 159–166; *Законоѿравило Свеѿѿоѿ Саве, Традиѿија и савремено срѿско црквено ѿрадиѿељсѿѿво*, Научни скуп, Београд 1995, 10–11; Миодраг М. Петровић, *Свеѿѿи Сава као сасѿављач и ѿреводиѿац Законоѿравила – срѿскоѿ номоканона*, Историјски часопис, књ. LXIX, Београд 2002, 27–45; Велимир Љ. Ћеримовић, Докторска дисертација, 15–16.

³ У *Ајосѿолским усѿановама* као старом хришћанском спису наређује се: „Прво да храм буде издужен, управљен према истоку, с обеју страна да има просторије према истоку, да је сличан лађи. У средини нека буде епископов трон, а са обе стране његове нека седи презвитеријство“, *Vivliothiki ellinon pateron ke singrafeon*, Атина 1955, Т. 52 (вид. разговор са епископом рашко-призренским Гојком Стојчевићем, *Гласник Срѿске ѿправославне цркве*, бр. 3, Београд 1986, 64–67).

⁴ Велимир Љ. Ћеримовић, Докторска дисертација, 15–16.

Међутим, зна се: првобитно су света места везана за пострадање мученика за хришћанску веру, затим неки други хришћански знак, али и за природну мистику истакнутог и уздигнутог места које у себи од искона сажима све елементе теофаничног и хијерофаничног феномена. Значи, то је стари или нови теофанични и хијерофанични *genius loci* који је испуњен и обдарен утеловљеном светошћу као новоствореном вредности, и као такав је познат локалној и широј хришћанској заједници.

Осим тога, то је увек реперно и сигнификантно⁵, односно крстоносно и оградно издвојен, дефинисан, артикулисан и заштићен свети простор у односу на профани. Дакле, уважавање, поштовање, али и градитељско артикулисање, оплемењивање и оградно дефинисање светог места подразумева његову територијализацију или волуменизацију, што говори да свето место није једна тачка, јер оно самим открочењем и крстоносним маркирањем није у функцији самога себе, већ подразумева назидавање просторних капацитета који на темељима архетипске онто-духовне (нематеријалне) претходнице, морају бити пропорционални броју и функцији окупљања хришћанско-православне заједнице. Тако у оквиру светог места постоји храм са унутрашњим и спољашњим светим простором, и оба су у функцији обредно-религиозних потреба, па су тако међусобно и повезани преко главног западног и споредног јужног и северног улаза у храм.

ТЕОФАНИЧНИ И ХИЈЕРОФАНИЧНИ *GENIUS LOCI* КАО АРХЕТИП СВЕТОСТИ

У историјском смислу, настанку хришћанске црквене порте претходила су претхришћанска светилишта, која су представљала првобитни облик светог места. Значи, за претхришћанске обреде и ритуале такође су се издвајала посебна места која су добила централни положај у просторном волумену насеља једне заједнице и потребни просторни оквир довољан за окупљање чланова претхришћанске заједнице.

На тај начин, јасно је да хришћанска црквена порта има дуговеки културно-историјски, али и црквено-градитељски континуитет. Сходно иманентном централитету храмовне вертикале и бројности религиозне заједнице, у физичком смислу црквена порта била је пропорционална капацитету хришћанско-православне заједнице, што значи да је имала истакнуто место, наглашени вертикалитет и примерени волумен који је био оптималан за окупљање чланова хришћанске верске заједнице. На то указују Мирча Елијаде⁶ и Светлана Мојсиловић⁷ у својим делима.

На тај начин, наставља се и традиција нематеријалног или обредно-религиозног открочења, институционалног и материјалног артикулисања, степеновања и назидавања светог места.⁸ За хришћански-православно профилисано биће, нематеријалну димен-

⁵ Велимир Љ. Ђеримовић, *Православна црквена йорџа као свейосџ или йрофано дворищџе*, Савремено градитељство – научно-стручни часопис за градитељство Републике Српске, бр. 05–2011, Бањалука 2011, 13 (8–23); Светлана Мојсиловић, *Просџорна сџрукџура манасџира средњовековне Србије*, Саопштења – Communications, бр. XIII, Београд 1981, 7–8, 18–21; Светлана Поповић, *Крсџ у круџу – Архџшекџура манасџира у средњовековној Србији*, Београд 1993, 46–48; Велимир Љ. Ђеримовић, Докторска дисертација, 458–650.

⁶ Мирча Елијаде, *Свейо и йрофано*, Нови Сад 1986, 67; Мирча Елијаде, *Исџорија веровања и релиџџских идеја*, Београд 1985; Велимир Љ. Ђеримовић, Докторска дисертација, 32–33.

⁷ Светлана Мојсиловић, *Нав. дело*, 7–8; Светлана Поповић, *Нав. дело*, 35–394.

⁸ Велимир Љ. Ђеримовић, *Православна црквена йорџа као свейосџ или йрофано дворищџе*, 8–23; Велимир Љ. Ђеримовић, *Срџской православна црквена йорџа сремскокарловачка као йросџорно-градџџељски*

зију увек чини његова духовна потреба да се обредно-религиозним чином открочења духовно препознају, односно духовном енергијом надограде, артикулишу и тиме уздигну, издвоје и огласе новостворене свете хришћанске реперне, а тиме и сигнификантне мистичне и свете просторне структуре. Значи, претходно хришћански још несигнификантна структура постаје сигнификантна само након архетипског обредно-религиозног открочења теофаничног (богојавног) и хијерофаничног (изливно светог) феномена, након чега се та претходно нематеријална енергија светости утеловљује на таквом богојавном месту. А то значи да се видљивим постављањем крста на богојавном и изливно светом месту дотадашња енергија Светог духа или светости јасно, видљиво и крстоносно препознатљиво материјализује, територијализује и маркира као теофанични и хијерофанични *genius loci*, односно духовно потребна, разумљива и сигнификантна светост и новостворена вредност.

Даље назидавање теофаничног и хијерофаничног *genius loci* темељно је везано за утеловљење светости, институционалну надградњу и градитељску материјализацију храмовне светиње и других пратећих структура према рангу наречене институције, односно њеном (хи)јерархијско-епархијском статусу и достојанству. У коначности, у вези са дефиницијом и синтетизовањем наречене црквено-духовне институције и свете црквено-градитељске целине и њеног волумена, неизоставно је градитељско-просторно изузимање, односно оградно издвајање, дефинисање и заштита светог места у односу на остали профани простор.

Дакле, још је у претхришћанско време позната, а већ од раног хришћанског времена је усвојена, преноси се и наставља обредно-религиозна (нематеријална), институционална (организована) и просторно-градитељска (материјална) артикулација и духовно-енергетска надградња или назидавање светог места и његовог иманентног волуменског капацитета. Од тога времена па до данас, у литератури, не баш често, а ретко и адекватно, користи се термин црквена порта. Један од важних разлога у том смислу свакако јесте чињеница да до 2007. нигде није ни објашњено шта се под тим појмом подразумева, нарочито у црквено-духовном и просторно-градитељском смислу⁹.

Ипак, у вези са градњом православних црквених грађевина, у Београду је 1995. одржан научни скуп „Традиција и савремено српско црквено градитељство“, на којем је више аутора обрађивало неколико тема, међу којима треба споменути теме о српској црквеној архитектури, структуралну анализу црквених грађевина, просторну организацију православног храма, као и канонске и традиционалне утицаје на пројектовање православних храмовних светиња. У оквиру ових тема говорио је и Патријарх српски господин Павле (Стојчевић) који се позива на стари хришћански спис *Ајосѿолске усѿанове*, у којем се прописује уређење храма, и зато он указује да је Српска православна црква заинтересована да храмовна грађевина буде лепа.¹⁰ Даље о духовним потицајима за град-

феномен (Serbian-orthodox churchyard of Sremski Karlovci church as a spatial-architectural phenomenon), International conference „The space i European architecture – tradition and innovation“, Ministry of culture – Republick Bulgaria, State Cultural Institute „The palace“ – the town of Balchik, Varna Free University „Chernorizets Hrabar“ Faculty of Architecture, Proceedings part I, Balchik, Bulgaria 2009, 178–187.

⁹ Велимир Љ. Ћеримовић, Докторска дисертација, 16; Велимир Љ. Ћеримовић, *Православна црквена ѿорѿа сремскокарловачка – I део*, Изградња, бр. 62 (3–4. март–април), Београд 2008, 68 (65–84).

¹⁰ Његова светост патријарх Павле, *О грађењу ѿправославног храма*, Традиција и савремено српско црквено градитељство, Научни скуп, Београд 1995, 15–21; Велимир Љ. Ћеримовић, Докторска дисертација, 17.

њу православног храма пишу још Амфилохије Радовић¹¹ и Прибислав Симић¹². На тему теоријских основа о градњи православног храма пишу Боривоје Анђелковић¹³, Нађа Куртовић Фолић¹⁴ и други.

Дакле, данас у литератури има података о разним појединостима везаним за одређени православни храм, затим о пратећим световним резиденцијалним објектима око храма, о њиховим стилско-градитељским карактеристикама, о богослужбеним местима, о појму и разним именима хришћанског храма, о начину градње храма, облику, правцу и положају цркава¹⁵. Такође, још више се може наћи путописних белешки о бројним православним црквама, али све те белешке, разни корисни записи и подаци, само у недостатку других, добро су дошли у појачавању документарне основе приликом анализе развоја и типологије облика православне црквене порте, као што је нпр. даљска која је од почетка XVIII века до распада Аустроугарске 1918. била алтернативно седиште и саставни део митрополијско-патријаршијског протокола у некадашњој првопрестолничкој Архиепископији карловачкој¹⁶.

ОДАБРАНА ЦЕЛИНА ПРАВОСЛАВНЕ ЦРКВЕНЕ ПОРТЕ У ДАЉУ

Досад спроведена истраживања аутора показују да српскоправославна црквена порта још није у целости истражена као подтип Свете православне цркве у оквирима источне ортодоксије. Она се директно везује за хришћанство којем у историјско-социјалном, обредно-религиозном и традиционално-културном смислу припада, и које у црквено-догматском и хијерархијско-институционалном смислу има највишу ознаку реда, што је с разлогом и логично одредило и његово врховно или исходишно, или коренско место приликом идентификовања локалних и глобалних црквено-историјских прилика које су утицале на усвајање и развој хришћанства. Исто тако, врло је важно сагледавање узрочно-последичних веза и утицаја хијерархијско-епархијског степеновања црквено-институционалних јединица које су се рефлектовале на формирање и степеновање иманентних црквено-градитељских облика и волумена православне црквене порте. Тако у хијерархијско-институционалној анализи и свођењу, сама источна ортодоксија има ознаку типа као прву нижу хијерархијско-институционалну и категоријалну ознаку, а сваки тип има своје подтипове који су настајали према утицајним или познатим историјским околностима на глобалном, регионалном и локалном плану (в. Табелу I).

¹¹ Његово преосвештенство митрополит Амфилохије, *Духовни смисао храма*, Традиција и савремено српско црквено градитељство, Научни скуп, Београд 1995, 22–30; Велимир Љ. Ђеримовић, Докторска дисертација, 17.

¹² Прибислав Симић, *Архитектура храма и њена духовна йодола*, Традиција и савремено српско црквено градитељство, Научни скуп, Београд 1995, 31–35; Велимир Љ. Ђеримовић, Докторска дисертација, 17.

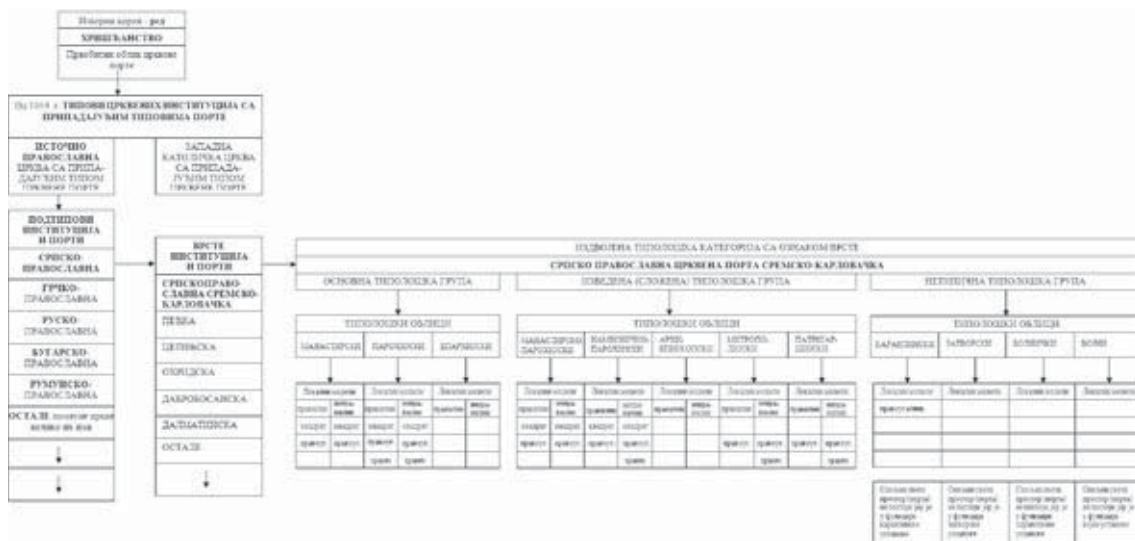
¹³ Боривоје Анђелковић, *Литургија и унутрашњи йоредак храма*, Традиција и савремено српско црквено градитељство, Научни скуп, Београд 1995, 37–61; Велимир Љ. Ђеримовић, Докторска дисертација, 17.

¹⁴ Нађа Куртовић-Фолић, *Црквено йрадишелсьиво – йтрадиција или йтрансформација архитекционских облика*, Традиција и савремено српско црквено градитељство, Научни скуп, Београд 1995, 62–98; Велимир Љ. Ђеримовић, Докторска дисертација, 17.

¹⁵ Лазар Мирковић, *Православна литургија или наука о богослужењу йправославне Йсточне цркве – йрви и ойћи део*, Београд 1995, 59–115; Велимир Љ. Ђеримовић, Докторска дисертација, 18.

¹⁶ Велимир Љ. Ђеримовић, Докторска дисертација, 18.

Табела I – Типолошко разврставање хришћанских институција са припадајућим обликом црквене порте



Извор: Велимир Љ. Ћеримовић, Докторска дисертација.

За Србију је карактеристично њено средњовековље, када су српске земље као кнежевине, деспотије или неки други облик државне творевине освајане од стране разних освајача. Такви освајачки ефекти рефлектовали су се и на цепање постојећих и формирање нових црквених области или засебних делова, од којих су неки били са аутономним статусом у различитим временским периодима¹⁷. То говори о честим раним и касним средњовековним миграцијама Срба и њиховом црквено-народном, а онда и црквено-институционалном организовању, повезивању и трајању на свим подручјима где су живели и бранили себе и своја хришћанска уверења, али и хришћанску Европу од вишевековних освајачких настрада нехришћанских освајача, поробљивача и рушитеља европских простора, његовог градитељског наслеђа, културе и других тековина.

Због познатих историјских околности, под утицајем разних култура у време њиховог трајања, ове црквено-историјске области се данас међусобно и приметно разликују по својим локалним, регионалним и националним културно-историјским и црквено-градитељским карактеристикама. И, наравно, унутар њих самих постоје опет њихови локализми и варијетети који битно утичу на локалне посебности, а на тај начин и на њихову засебну систематизацију, класификацију и типолошку категоризацију. То уједно значи да било која аутокефална (помесна) црква источнохришћанске ортодоксије у наведеном контексту следи и поштује усвојени иконографски тип православног храма и усвојени архетипски концепт црквене порте. Међутим, помесне цркве их варирају уно-

¹⁷ Велимир Љ. Ћеримовић, Докторска дисертација, 68–69; Велимир Љ. Ћеримовић, *Православна црквена јорџа као светости или њофано дворџије*, 2010, 10 (8–23).

шењем аутентичних локалних елемената, зависно од аутентичне традиције саме помесне цркве, па и локалне традиције, у конституисаним црквеним областима које их прихватају, односно епархијама и другим црквено-институционалним јединицама вишег и нижег степена и достојанства, као и историјског тренутка у којем аутентични и локални утицајни елементи настају¹⁸.

Ту видимо сву сложеност и прагматичност у настајању православне црквене порте и узрочно-последичних веза и односа системских група између духовних и институционалних световних индикатора и елемената и њиховог здруживања и синергије у функцији одрживости различито сазданих црквено-градитељских облика за религиозне, обредне, богослужбене и животне потребе у оквирима пропорционално дефинисане свете целине и волумена. То јасно указује да су у томе посебну улогу имали усвојени, утврђени и ортодоксно профилисани онто-духовни, обредно-религиозни, црквено-институционални и (хи)јерархијско-епархијски систем потреба и начела, али и анонимни и познати неимари који су на канонским основама усвојили, неговали и делатно преносили системске вредности, тековине, умећа и знања у стварању светог места, простора, волумена и амбијента у заједници са православно профилисаном локалном црквеном заједницом.

Нарочито су архијереји и свештенство као свети чувари Символа вере – ортодоксне догме¹⁹, али и као градитељи у заједници с другим неимарима, кроз црквено-градитељска прегнућа, стремљења, умећа, искуства, традиционална знања и, дакако, без писаних и узаконених црквених или световних правила о структури и просторној организацији православне црквене порте, доприносили и утицали на првобитно ортодоксно и последично ортопраксично обликовање ове традиционалне црквено-градитељске творевине и тековине²⁰. Они су опет, зависно од локалних утицаја на целокупном подручју Архиепископије карловачке, а поготово на много већем подручју Српске православне цркве, па тако и источне ортодоксије, варирали и континуирано са колена на колена кроз двомиленијумску хришћанску историју инспиративно, интуитивно и делатно преносили елементе и карактеристике ових системских црквених творевина и посебно вредних традиционалних, религиозних, обредних, народних, градитељских и институционалних тековина.

Из наведеног контекста, настајање и трајање православне црквене порте видљиво је везано за нематеријалне, институционалне и материјалне свете структуре. Зато није необично што је она сложена структура која је обдарена светошћу и испуњена њеном благодетно и благотворно дејственом енергијом као новоствореном вредношћу. То само истиче чињеницу да она има своје посебно сложено место и улогу у вредновању

¹⁸ Велимир Љ. Ђеримовић, Докторска дисертација, 69; Велимир Љ. Ђеримовић, *Православна црквена йорџа као свейосџ или йрофано дворищџе*, 10 (8–23).

¹⁹ Символ вере представља најсажетије исказану суштину православне побожности. Саставили и усвојили су га свети оци на Никејском (325) и Цариградском (381) сабору, вид. Драгољуб В. Ђорђевић, *Православље*, Теме, бр. 3, Ниш 2003, 372–375.

²⁰ Велимир Љ. Ђеримовић, *Пресџолни архијереји као ѓрадищџџи мџйројолијско-йаџријарщџјских сџрукищџура у Архидијецези карловачкој*, Магистарска теза, Универзитет у Новом Саду, Факултет техничких наука – Департман архитектура и урбанизам, Нови Сад 2000, 18–277; Велимир Љ. Ђеримовић, *Сремски Карловци и Даљ йресџолни центџри Карловачке мџйројолије*, Книн–Београд 2007, 63–436; Велимир Љ. Ђеримовић, *Православна црквена йорџа као свейосџ или йрофано дворищџе*, 2011, 11.

наслеђених црквених јединица и добара, али и у организацији, изградњи и назидавању нових црквено-градитељских структура и целина у руралном, урбаном или натуралном амбијенту и окружењу.

Ова света црквено-градитељска структура заснива се на црквено духовној, институционалној, народној, обредној и религиозној традицији и култури, затим црквено-градитељском искуству, знању и наслеђу и има свој историјски континуитет и упориште у религиозно, односно хришћански профилисаном људском бићу и црквено-институционалном и градитељском континуитету хришћанства и његовог учења. То је место, простор, волумен, амбијент и целина где доминирају духовне (нематеријалне) творевине и архетипови²¹ космогоније или онтофаније²², манифестације и откровења²³ теофаничног (богојавног) и хијерофаничног (изливностетог) феномена. Исто тако, то је место материјализације његових онто-духовних и обредно-религиозних, те црквено-институционалних и црквено-градитељских потреба и капацитета, које су на теофаничном и хијерофаничном *genius loci* оваплоћене у делотворном трансцендентном, догматски утврђеном и усвојеном, те иконографски и морфолошки артикулисаним и функционално сазданом црквено-градитељском облику или физичкој структури светог места, простора, волумена и амбијента. То је нарочито изражено у источној ортодоксији која није напуштала ранохришћанску традицију, већ је исту само даље развијала²⁴.

Значи, видљиво је да су ране, средње, касне и савремене типолошке структуре и црквено-градитељски облици православне црквене порте везани за архетипске хришћанске структуре и наслеђе. У вези с тим, идентификација, издвајање и одређивање српскоправославне црквене порте сремскокарловачке, темељно је везано за вишегодишња истраживања аутора на подручју некадашње ставропигијалне Архиепископије карловачке од њеног настанка крајем XVII до њене деинституционализације почетком XX века. На тај начин, видљиво је да су њено настајање и трајање кроз више од два века, условили значајни историјски догађаји, као што је Велика сеоба Срба 1690. и распад Аустроугарске монархије 1918.

Тако се међу истраживаним локацијама нашла и православна црквена порта у Даљу, која заједно са осталима представља вредну црквено-градитељску целину и културно-историјско наслеђе у некадашњој Архиепископији карловачкој. Из тога разлога, такве историјски, институционално и градитељски дефинисане црквено-духовне целине и капацитети представљају поуздану подлогу за истраживање у оквиру компактног адми-

²¹ Према Сретену Марићу за Мирчу Елијадеа архетипови још увек дају смисао животу и стварају културне вредности. Исто тако, архетипови су средство преображаја на темељу егзистенцијалних ситуација које су некад производеле феномене кроз митове и симболе (као архајске религије), кроз архајски доживљај светости света, то јест архајску хијерофанију. У вези с тим неминовно следи компаративно проучавање религије које ће одиграти културну мисију највећег значаја у блиској будућности. Баш из тог „сусрета примитивне религије и западне свести настаће друга ренесанса“, вид. Мирча Елијаде, *Свето и њрофано*, 16–17.

²² Онтофанија је космогонија мита, односно избијање стварног, избијање Бића у свет, као што је увек и хијерофанија. „Мит прича о оном што се збило *in illo tempore*“. У контексту религиозно профилисаног бића, овде је реч о оном што је Господ учинио на почетку времена, „које је, не време историјско, па, дакле, потпуно илузорно, већ време свето, па, дакле, једино стварно“, вид. Мирча Елијаде, *Нав. дело*, 22.

²³ Здравко М. Пено, *Катихизис – основе православне вере*, Манастир Острог 2005, 28–31.

²⁴ Н. Покровскиј, *Происхождение древне – христианской базилики, церковно-археологическое исследование*, Санкт Петербург 1880, 182; Боривој Анђелковић, *Нав. дело*, 51–52.

нистративно-територијалног подручја ставропигијалне епархије, која је била у функцији архијерејских потреба престолног архијереја са достојанством архиепископа, митрополита и патријарха српског. Њихова историјска, институционална и градитељска критичка анализа и валоризација, указују да су и хришћанско-византијска култура и православна традиција оставиле неизбрисив траг у настанку и развоју манастирских, парохијских, намесничких, епархијских, архиепископијских, митрополијских и патријаршијских црквено-градитељских структура кроз црквено-институционалну и градитељску историју.

Некадашње црквено-престолне структуре Митрополије и Патријаршије карловачке у Даљу чиниле су квалитетно организоване и урбанизоване митрополијско-патријаршијске целине и јединице. Оне су се кроз историју развиле на темељима хришћанско-православне догме, (хи)јерархијско-епархијског система степеновања, организације и вршења црквено-духовне власти, црквено-градитељских канона и црквено-духовне културе и традиције. Из тога је данас произашао развијени (сложени) облик црквено-престолних структура, који је у Архијерејези или ставропигијалној Архиепископији карловачкој настао на духовној, световној и заштитној основи. Тако је и у Даљу дошло до конституисања архетипског црквено-градитељског концепта и програма чију духовну основу чине саборна црква, дворска капела и гробна места (а од 2006. заједничка меморијална гробница²⁵) заслужних ктитора и приложника храма, затим световну основу чине резиденцијалне структуре (митрополијско-патријаршијски двор са дворском баштом) и витално-економске структуре (помоћни објекти), а заштитну основу или „ауру светости“ чине црквено-народне структуре.

У раду се указује на постојеће односе и каузалну везу духовних, резиденцијалних и витално-економских структура које су у контекстуалном односу са околним урбаним миљеом, али и на њихово скрнављење у XX и препород у XXI веку. Кроз хришћанску црквено-градитељску историју, али и у даљским првопрестолничким приликама, оне су заузимале најдоминантнији положај у центру овог насеља. Из таквог односа произашао је и значај ових црквено-престолних структура у развоју насеља. Градитељске и просторне вертикале артикулисале су значај саборне цркве, затим резиденцијалних, школских и административних и других пратећих објеката. Воспостављањем оваквог урбанистичког реда и матрице у Даљу, изграђен и артикулисан је црквено-градитељски и црквено-урбани идентитет црквено-престолног комплекса и његовог ближег и ширег окружења. Његова црквено-престолна слика, меморија и хијерархијски односи у светом црквено-престолном волумену и ван њега, артикулисали су саборну цркву и митрополијско-патријаршијски двор са дворском баштом, затим црквено-школске и црквено-административне структуре као основне и монументалне знакове препознавања овог црквено-градитељског, црквено-народног и некада црквено-престолног комплекса са израженим елементима црквене резиденцијалне и монументалне архитектуре у некадашњој варошкој, а данас руралној целини Даљ.

Непосредан и одлучујући утицај у трансформацији наслеђених, као и изградњи и назидавању нових црквено-престолних структура у Даљу, остварили су престолни архи-

²⁵ Александар П. Ђурановић, *Српска православна парохија у Даљу*, Даљ 2007, 80.

јереји Карловачке митрополије и патријаршије. Исто тако, важан утицај у свему томе имали су и приучени анонимни, али и школовани домаћи и страни градитељи, који су у црквено-престолне структуре уградили дух и градитељски печат свог времена. На исти начин, овој вишевековној и од Другог светског рата више деценија скрнављеној, пустошеној, деградираној, запуштеној и готово замрлој црквено-градитељској целини, наду у живот и вечно трајање удахнуло је васпостављање Епархије осјечкопољске и барањске на заседању Светог архијерејског сабора СПЦ у Београду од 09. до 24. маја 1991, а поготово избор (23. V 1991), хиротонисање (14. VII 1991) и устоличење (18. VIII 1991) архимандрита Лукијана (Владулова) за епископа осјечкопољског и барањског²⁶. Захваљујући његовој обновитељској енергији и визији, некадашњој митрополијско-патријаршијској, а данас редукованој, још увек узурпираној и видљиво оскрнављеној целини, идентитету и светом волумену епархијске православне црквене порте, већ готово две деценије полако се видају старе ране од којих неке вероватно никад неће бити залечене.

Значи, њен некадашњи митрополијско-патријаршијски сјај заувек је нарушен и први пут је оштећен, рањен и деградиран рушењем храма 1942. за време НДХ²⁷. На ове незаборавне и незацељене ране скрнавитеља из Другог светског рата, наставило се социјалистичко мирнодопско деградирање, урушавање и скрнављење некадашњих црквено-градитељских вредности и светих волумена православне митрополијско-патријаршијске црквене порте у Даљу. Дакако, ове застрањујуће активности трајно су нанеле већу и засигурно неотклоњиву штету црквено-институционалном, религиозном, градитељском и светом идентитету, изгледу, пијетету и достојанству, али и некадашњем сјају и лепоти православне митрополијско-патријаршијске порте у Даљу²⁸.

ГОЛГОТА СРПСКЕ СЕОБЕ

Карловачка митрополија и патријаршија позната је данас као историјска православна аутономна црквена област, која је обухватала све православне Србе у Барањи, Бачкој, Банату, Срему, Славонији, Далмацији, Лици, Кордуну, Банији, Међумурју, Хрватској, Босни и Угарској које су биле у границама оновремене Хабзбуршке монархије. Трајала је 230 година, и то од Велике сеобе Срба 1690. до распада Аустроугарске 1918, односно 1920, када су се претходне српскоправославне црквене области ујединиле у јединствену

²⁶ Милорад Ј. Мишковић, *Српска православна црквена ојцијина осјечка у рајџу и миру 1990–1997*, Љетопис, Загреб 1998, 108; *Саојцијење са редовног заседања Свештог архијерејског сабора Српске православне цркве*, Православље, бр. 581, Београд 1991, 1–2; *Нови архијереји Српске православне цркве*, Православље, бр. 582, Београд 1991, 12; Градимир Станић, *Архимандрит Лукијан (Владулов) хиротонисан за епископа осјечкопољског и барањског*, Православље, бр. 585–586, Београд 1991, 19; *Устоличен Епископ осјечкопољски и барањски Господин Лукијан*, Православље, бр. 587, Београд 1991, 4. Свечани чин хиротонисања Господина Лукијана за епископа извршио је Његова Светост патријарх српски господин Павле 14. VII 1991. у Саборној цркви Светог Николе у Сремским Карловцима. Међутим, устоличење епископа Лукијана на епископски трон Епархије осјечкопољске и барањске уприличено је 18. VIII 1991. у Саборној цркви Светог великомученика Димитрија у Даљу, уз чинодејствовање Његове Светости патријарха српског Господина Павла и свечано саслужење више епископа и бројног народа и свештенства Српске православне цркве, вид. Велимир Љ. Ћеримовић, *Сремски Карловци и Даљ*, 39–40; Александар П. Ђурановић, *Нав. дело*, 131.

²⁷ Александар П. Ђурановић, *Нав. дело*, 63–72.

²⁸ Исто, 212; Велимир Љ. Ћеримовић, *Сремски Карловци и Даљ њрестолни центри Карловачке митрополије*, Книн–Београд, 2007, 170, 172.

Српску православну цркву на челу са Патријаршијом. Привремено седиште Патријаршије било је у Сремским Карловцима у време од 1920. до 1935, све до изградње Патријаршије 1935. у Београду²⁹.

Оснивачем аутономне Митрополије као претходнице, првобитно Крушедолске и потом Карловачке митрополије, сматра се пећки патријарх Арсеније III Чарнојевић (1633–1706). Склањајући народ пред турским освајачима и доласком у панонско Подунавље, он је 1690. реорганизовао старе затечене епископије, и новим територијалним и административним устројством окупио их је у аутономну православну црквену област Митрополију. Она је од 1690. до 1706. позната као сеобна Митрополија, јер није имала своје стално седиште. Од 1706 (1708). до 1713. позната је као Крушедолска митрополија, јер јој је седиште било у деспотском Манастиру Крушедолу. Од 1713. до 1920. позната је као Карловачка митрополија, јер јој је седиште из Крушедола премештено у Сремске Карловце. Од тога времена Сремски Карловци су били стално седиште Карловачке митрополије. Све време њеног трајања и административне одвојености од Српске православне цркве било је везано за признавање примата и субординације старијој Пећкој патријаршији. Као аутономна црквена област у Хабзбуршкој монархији, имала је своје духовно, црквено-управно и територијално-административно устројство. Њена аутономна територија била је организована по (хи)јерархијско-епархијском систему³⁰.

Вишегодишњи покушаји патријарха Арсенија III Чарнојевића да након Велике сеобе Срба 1690. изгради седиште аутономне православне Митрополије као институционално-представнички, просветитељско-образовни и црквено-народни центар Срба у Хабзбуршкој монархији на неколико локација нису успели. Покушао је то у Коморану, Будиму и Сентандреји када је у њима обезбедио куће у којима је само кратко и привремено функционисала аутономна Митрополија. Међутим, њихов положај у односу на подручја, која је увелико већ угрожавало унијаћење Срба³¹ и прозелитизам Римокатоличке цркве у Хабзбуршкој монархији, а нарочито у Барањи, Горњокарловачком и Вараждинском генералату у Славонији, био је периферан, а тако и мање подобан и прихватљив. Зато је патријарх Чарнојевић тражио нове локације ближе Марчанској епархији.

Најзападнија локација, коју је добио 1695, био је средњовековни град Сирач, који је био смештен између Подборја (Дарувара) и Пакраца у Славонији. Међутим, под притиском кардинала Леополда Колонића и генерала Штаремберга и без противљења Бечког двора, патријарх Чарнојевић је са те локације протеран. Након тога, 28. VII 1697. купио је кастел Сечуј у Барањи и ту је започео изградњу манастира, резиденције и српског училишта³². Већ 1702. поново је патријарху Чарнојевићу одузета и ова локација, након чега

²⁹ Душан К. Петровић, *Историја Сремске епархије*, Сремски Карловци 1970, 55–57.

³⁰ UNIVERSALIS schematismus ECCLESIASTICUS. Per Aloysium Reesch de Lewald, Budae, Typis regiae scientiarum Universitatis Hungaricas, 1846/1847, 1/259; Мата Косовац, *Српска православна Митрополија карловачка њо њодацима од 1905. год.*, Сремски Карловци 1910; Велимир Љ. Ћеримовић, *Сремски Карловци и Дал*, 15–66.

³¹ Слободан Јарчевић, *Историјске скривалице* – књига друга, Београд 2002, 112–118; Перо Матић, *Патријарх Арсеније III Чарнојевић у Барањи и његова борба против уније*, Зборник радова „Срби у источној Славонији“, Осигек 2003, 180.

³² Славко Гавриловић, *Патријарх Арсеније Чарнојевић и његове економске преокупације од Велике сеобе 1690. до смрти 1706. године*, Кривови, лист за културу и уметност, бр. 21, Сремски Карловци 1990, 3–4; Радослав М. Грујић, *Духовни животи код Срба после Велике сеобе*, Научни скуп „Патријарх српски Арсеније III Чарно-

му је саветовано да писмено тражи коморско властелинство Даљ код Осека. То је била трећа локација, која му је додељена 15. VII 1706. и коју је патријарх Чарнојевић прихватио због могућности да му са том локацијом Бечки двор врати дуг од 38.678,00 форинти³³. Вероватно би даљска локација због доброг положаја на Дунаву била трећа локација на којој би патријарх Чарнојевић започео градњу седишта Митрополије, да га у томе није прекинула његова изненадна смрт под сумњивим околностима у Бечу 27. X 1706.³⁴

СТИЦАЈЕМ историјских околности видљиво је да Даљ због положајних квалитета са коморским властелинством на Дунаву, али више због дужничких обавеза Бечког двора, постаје предмет интереса патријарха Чарнојевића. Стицајем несрећних, а по Лав. Рајку Веселиновићу и сумњивих, околности приликом посете Бечком двору која је уследила пред гушење Ракоцијеве буне у Угарској (1707–1708), када је вероватно намеравао да реши проблеме око вишегодишњег дуга и додељеног даљског властелинства, затим да капитализира допринос и однос Срба према Ракоцијевој буни, патријарх Арсеније III Чарнојевић је 27. октобра 1706. напрасно, можда на неком „милосрдно“ припремљеном ручку, у некој од царских или кардиналских резиденција у Бечу, нестао са животне сцене³⁵. Тако није ни стигао уживати обећано, стечено и заслужено по достојанству и привилегијама припадајуће му властелинство³⁶.

Међутим, у тешким и сложеним историјским околностима и 74. години живота која га је затекла као врховног црквено-престолног архијереја на извршењу сложених и одговорних црквено-народних задатака у одајама Бечког двора, у судбоносном часу није га послужила висprenост да предосети лукавства бечких „милосрдних“ дворјана, како би само три месеца након доделе даљског властелинства евентуално избегао напрасни одлазак са животне сцене. На наведеним локацијама, а поготово на купљеној па одузетој локацији у Сечују (1697–1702), види се његова опредељеност да на погодном месту

јевић и Велика сеоба Срба 1690. године“, Зборник радова о Тристагодишњици Велике сеобе, Београд 1997, 268; Лав. Рајко Веселиновић, *Како је постојала српска Карловачка архиепископија и митрополија*, Прештампано из „Богословља“, св. 4, Београд 1935, 8; Душан К. Петровић, *Историја Сремске епархије*, 17; Велимир Љ. Ћеримовић, *Сремски Карловци и Даљ*, 262–266.

³³ Сербске летописи за год. 1829, IV, *Слово, коим је Ц.К. Генерал Кавалерие, и њр. Андреи Графја оија Хадикја, Дејуиширце народне у Конгресу Карлов. 1769. поздравио*, Друга частица, Трошком Матице сербске, Година V. частица 17, У Будиму 1829, 57–59. Наиме, Срби у Мађарској и други православни народи су још од Матије Корвина 1481. и Владислава II 1495. били ослобођени десетка римокатоличком свештенству. Ту привилегију царског Дома хабзбуршког патријарху Чарнојевићу, потврдио је и цар Леополд I 4. III 1695, па су православни верници овај десетак давали православном свештенству и патријарху. Због аустријско-турског рата од 19. VII 1696. укинута је давање десетка, јер је он сад преусмерен на обавезу давања Монархији за потребе војске. Тако Бечки двор одреди патријарху Чарнојевићу 3000 ф. као фиксну годишњу накнаду десетка од Славоније и Срема, „која се сума умножи још са 3.000 ф.“. Такође, Бечки двор је и за Банат, уместо кнезовског дуката, патријарху одредио фиксну годишњу накнаду од 3000 ф., „свега дакле 9.000 ф.“ за сваку годину, вид. *Азбучник Српске православне цркве по Радославу Грујићу*, Приредио мр Слободан Милеуснић, Београд 1993, 70; Славко Гавриловић, *Даљско власелинство Карловачке митрополије у XVIII столећу*, Зборник за друштвене науке, бр. 46, Нови Сад 1967, 21; Душан Поповић, *Срби у Војводини*, књ. 2, Нови Сад 1990, 361; Часлав Оцић, *Нешто о Даљу*, Прештампано из *Региономска истраживања*, Београд 2004, 169–194; Часлав Оцић, *Даљ: Крајња повесница*, Зборник „Стваралаштво Милутина Миланковића“, Београд 2009, 471–500; Велимир Љ. Ћеримовић, *Сремски Карловци и Даљ*, 134; Александар П. Ђурановић, *Нав. дело*, 22–23.

³⁴ Лав. Рајко Веселиновић, *Нав. дело*, 8; Велимир Љ. Ћеримовић, *Сремски Карловци и Даљ*, 304–318.

³⁵ Лав. Рајко Веселиновић, *Нав. дело*, 8; Велимир Љ. Ћеримовић, *Сремски Карловци и Даљ*, 260, 304–318.

³⁶ Велимир Љ. Ћеримовић, *Сремски Карловци и Даљ*, 304–318.

изгради седиште Митрополије³⁷. То говори да би он и у Даљу вероватно започео своје градитељско дело. Како се то није догодило, жижа интересовања у вези са смештајем и седиштем, још увек сеобне и само привремено Крушедолске митрополије, полако се усмерава према манастирској локацији у Сремским Карловцима, која уз имовинско-правну сигурност има и веома повољан положај на ушћу потока Стражилово у Дунав. Све ово су били довољни разлози да Даљ постане друго, односно алтернативно седиште аутономне Митрополије (1690–1848) и Патријаршије (1848–1920) карловачке.

ПОЛОЖАЈНЕ, ЕКОНОМСКЕ И АЛТЕРНАТИВНЕ ПРЕДНОСТИ ДАЉСКЕ ЛОКАЦИЈЕ

Даљ и Сремски Карловци су смештени на десној обали Дунава. Диспозиција Даља дислоцирана је око 85 км узводно према северозападу, односно у близини ушћа реке Драве у Дунав. У вези са седиштем престолне катедре, због близине, али и могућег варирања јужне границе Хабзбуршке монархије услед напада турских освајача, треба рећи да је Даљ у то време био привлачан и чак безбедније место за седиште престолне катедре и саме Митрополије. Осим тога, Даљ је био у близини Војне границе, а Сремски Карловци су били у њеном склопу, па се може сматрати да је Даљ имао повољнију положајну диспозицију у смислу безбедности и да је положајно ближе Бечу и Пешти. С друге стране, Сремски Карловци као манастирска локација били су безбедни, јер су били метох Манастира Крушедола, а даљско властелинство у то време није имало дефинисан имовинско-правни статус, па су у том смислу Сремски Карловци имали велику предност.

Материјално исцрпљеној Митрополији карловачкој и патријарху Чарнојевићу³⁸ није било лако да се унедоглед одлаже и чека решење за бољу локацију властелинства или еквивалент за изгубљена имања у Пећи³⁹. Исто тако, посебан проблем представљале су исцрпљујуће обавезе у борби против унијаћења Срба нарочито у Горњокарловачком и Вараждинском генералату и Барањи⁴⁰, иза којег су уз агресивни и претећи прозелитизам Римокатоличке цркве стајали кардинал Леополд Колонић и Бечки двор⁴¹. Уз бројне селидбе, убрзо је уследила опасност од Ракоцијеве буне (1703–1708(1711) у Угарској и патријарх

³⁷ Замак Сирач (Castellum Sziracs) са 14 села: Sziracsy, Varoh, Pakrany, Branesczy, Grahovlyani, Vinarczy, Derecza, Bigyevina, Szregyani, Mellenovczy, Karanovczy, Ker, Golubynyak, Osegovczy et Gatessa, etc., Леополд I као донацију дарује патријарху Чарнојевићу 10. IX 1695, а по Статуционалном инструменту патријарх Чарнојевић преузима Сирач 17. II 1696. Убрзо следи одузимање Сирача и протеривање патријарха Чарнојевића са додељеног имања. Леополд I 28. IV 1697. патријарху Чарнојевићу дарује замак Сечуј (Castellum Szekcsó) и уступи га патријарху 1698. Племићка породица Безереди захтева и добија натраг замак Сечуј, а сада цар Леополд I 16. V 1702. донесе декрет, затим 18. V 1703. обећа „aequivalens in aliis Bonis Fiscalibus“, а 15. VII 1706. коначно цар Јозеф I, као еквивалент добара Даљ, Белобердо, Борово и Церић додели патријарху Чарнојевићу, вид. Србске летописи, 1829, 59–60.

³⁸ Велимир Љ. Теримовић, *Сремски Карловци и Даљ*, 51.

³⁹ Исто, 360–366.

⁴⁰ Исто, 47; Слободан Јарчевић, *Нав. дело*, 112–118; Велимир Љ. Теримовић, *Црквено-престолне стуркшуре Карловачке митрополије*, Зборник радова „Срби у источној Хрватској“, Осијек 2003, 185–197; *Патријарх Арсеније III Чарнојевић у Барањи и његова борба против уније*, 180.

⁴¹ Светозар Борак, *Срби католици*, Книн – Београд – Нови Сад 1998, 5–175; Никола Жутић, *Римокатоличка црква и хрватско – од илирске идеје до великохрватске реализације, 1453–1941*, Београд 1997; Johan K. Bartenstein, *О расејаном илирско-расцијанском народу (1761)*, Београд–Ваљево 1995; Р. Павловић, *Патријарх Арсеније III Чарнојевић у Барањи*, Календар Српске православне цркве за 1990. годину, Београд 1990.

Арсеније III Чарнојевић био је присиљен да се 1705. пресели у деспотски Манастир Крушедол. Од тога времена Манастир Крушедол постаје прво трајније седиште сеобне Митрополије и престолног архијереја све до њеног пресељења у Сремске Карловце 1713.⁴²

Тако је одлука Бечког двора постала и са положајног аспекта нужно прихватљива, поготово што су се реално сагледале и добре речне везе Даља са Сремским Карловцима и напосе Бечом и Пештом. Трећа по реду додела властелинства у Даљу након Сирача и Сечуја без имовинско-правних гаранција Бечког двора била је такође скромно и скоро две деценије ишчекивано, али опет несигурно решење за умножене проблеме и материјално обезбеђење и опстанак материјално исцрпљене институције Митрополије. Стицајем таквих околности и изненадним одласком патријарха Арсенија III Чарнојевића са животне сцене 27. октобра 1706, Даљ је ипак из нужде постао приоритетна економска окосница институције Митрополије карловачке, па и логично седиште Управе архиепископско-митрополијског властелинства познатог још као АЕМ добро или спахилук Даљ.

Након смрти патријарха Арсенија III 1706, одржан је Збор народних првака 12. XII 1706, па је на том Збору или на Збору 29. IX 1707. одлучено да се сеобна Митрополија коначно смести у просторним условима Манастира Крушедола. По томе пресељењу Митрополија је и добила име Крушедолска митрополија. Ове историјске одлуке потврдио је и Црквено-народни сабор 06. I 1708.⁴³ Након извесног времена, из практичних положајних предности на пловном Дунаву Црквено-народни сабор 1713. доноси одлуку о пресељењу Митрополије у Сремске Карловце. Од тога времена, ова црквена област и њене црквено-народне институције називају се Карловачка митрополија.

Међутим, престолним архијерејима након кобног упокојења патријарха Арсенија III Чарнојевића 1706. нису била непозната искушења опште несигурности на јужним границама Хабзбуршке монархије, али ни знања да је Бечки двор условљавао, додељивао, па убрзо одузимао патријарху Чарнојевићу локације у Сирачу 1695–1697, Сечују 1697–1702, као и његово догађајима изнуђено самостално напуштање локација у Коморану 1690–1691, Будиму и Сентандреји 1702–1705.⁴⁴ На тај начин Бечки двор је изнуривао и одлагао консолидацију и стабилизацију институције Митрополије, а прозелитизам Римокатоличке цркве и унијаћење Срба свело се на агресивне изнуде, претње и притиске. Тако је зона одговорности Горњокарловачког и Вараждинског генералата већ тада због унијаћења позната као „Бела Крајина“ у којој данас живе потомци поунијаћених Срба⁴⁵. Ништа боље није било ни у Барањи, па се због свега тога положај даљског властелинства називао као оптимално решење. То су и те како били озбиљни разлози због којих ни два кратковека архијереја Исаија Ђаковић и Софроније Подгоричанин на митрополијској катедри после патријарха Чарнојевића из опреза нису предузимали смештајно-градитељске активности ни у Даљу, ни у Крушедолу, ни у Сремским Карловцима.

Наравно, такав опрез није могао ићи унедоглед, па је архиепископ и митрополит Вићентије Поповић Хаџи-Лавић (1713–1725) у таквим околностима, рекло би се из пре-

⁴² Велимир Љ. Ћеримовић, *Црквено-престолне стуркујуре Карловачке митрополије*, 185.

⁴³ Радослав М. Грујић, *Проблеми историје Карловачке митрополије – II Карловци резиденција крушедолских митрополија*, Гласник Историјског друштва у Новом Саду, књ. II, Сремски Карловци 1929, 59, 62, 197, 199; Велимир Љ. Ћеримовић, Магистарска теза, 2.

⁴⁴ Велимир Љ. Ћеримовић, *Сремски Карловци и Даљ*, 182.

⁴⁵ Исто, 45–50.

дострожности, готово паралелно градио саборно-престолне структуре у Сремским Карловцима и Даљу. На тај начин, он је спровео одлуку Црквено-народног сабора из 1713. о пресељењу престолне катедре Митрополије из Манастира Крушедола на манастирску локацију у Сремске Карловце, али и Повељу аустријског цара Карла VI од октобра 1713. да Сремски Карловци буду седиште катедре архиепископа и митрополита аутономне православне Митрополије⁴⁶.

Паралелне црквено-градитељске активности на локацији у Даљу и Сремским Карловцима показују да је он енергично морао повлачити потезе ради успоставе бољих услова за функционисање црквено-престолних, а нарочито властелинских производно-економских структура у Даљу. Било је то од значаја, јер сеобна Митрополија више од две деценије није имала своје седиште, што је утицало на њено успорено деловање на терену, али и на њене успореније активности према Бечком двору. Међутим, у односу на освајачке активности Османлија 1716, активности митрополита Поповића показале су се као далековид потез, јер је Даљ у тим ратним догађајима у односу на Сремске Карловце представљао квалитетну одступницу. Брига за алтернативно седиште институције Митрополије с разлогом је касније окупирала и патријарха Арсенија IV Јовановића Шакабенту (1737–1748), који је 1741. и 1743. у вези с тим и сам боравио у Даљу и одседао у архиепископско-патријаршијској резиденцији осечкој⁴⁷.

Ипак, због оскудних прихода Митрополије и обавеза према државној благајни митрополит Вићентије Поповић морао је у односу на своје кратковеке претходнике Исаију Ђаковића (7. јануара до 20. јула 1708) и Софронија Подгоричанина (23. априла 1710. до 7. јануара 1711) знатно озбиљније и одговорније бринути и о даљском властелинству. Такав однос и визија престолног архијереја утицали су на домаћинско вођење и изградњу недостајућих црквених и смештајних капацитета. У том смислу, он је први започео изградњу резиденцијалних структура за потребе престолног архијереја као одговорног и угледног црквено-народног представника, домаћина и феудалца, али и смештајних капацитета за управу даљског властелинства, поготово што је оно представљало вредну материјалну подлогу за опстанак Митрополије. Безбеднији положај даљске локације представљао је извесну сигурност у односу на Сремске Карловце који су се нашли у зони Војне границе, па су се црквено-престолне структуре у Даљу у то време све више добијале на значају⁴⁸.

Приметно је да је додела властелинства у Даљу уследила тек када се Бечки двор уверио да патријарх Чарнојевић и Срби нису подржали Ракоцијеву буну (1703–1708 (1711)). Наравно, то коморско властелинство није додељено због изгубљених имања у Пећи као што је био случај са доделом Сирача 1695–1697, већ је дато само на име компензације дуга од 38.678,00 форинти патријарху Арсенију III Чарнојевићу без имовинско-правних гаранција. Тако су се чин доделе даљског властелинства и тобоже добре

⁴⁶ Живан Сечански, *Сремски Карловци кроз историју*, Прештампано из Павле Васић, *Уметничка топографија Сремских Карловаца*, Нови Сад 1978, 18.

⁴⁷ Живко Секулић, *Структура и динамика привреде Српске области Источна Славонија, Барања и Западни Срем*, Вуковар 1997, 66; Милорад Л. Мишковић, *Српска вероисповедна школа у Осјеку („Српска православна вероисповедна основна школа“)*, Љетопис 1999, Загреб 1999, 216; Велимир Љ. Теримовић, *Сремски Карловци и Даљ*, 144–148.

⁴⁸ Велимир Љ. Теримовић, *Сремски Карловци и Даљ*, 140, 304–318.

намере Бечког двора у вези с тим свели само на „уписно“ добро⁴⁹, па кад то у датом моменту затреба Бечком двору, могуће је активирати административно-правне замке које се увек другачије могу тумачити, односно по потреби заоштравати и умекшавати, бранити и одбацивати, али и спроводити као у случају доделе и одузимања Сирача 1695–1697, односно куповине и одузимања Сечуја 1697–1702.

На тај начин, чини се да је Бечки двор, а поготово „милосрдни“ кардинал Колонић као вешто прикривани противник патријарха Арсенија III Чарнојевића, врло лукаво изазивао несигурност и спроводио унедоглед стварање утиска привремености институције Митрополије карловачке. То је постала редовна пракса Бечког двора и након одласка патријарха Чарнојевића са животне сцене, све док Црквено-народни сабор није одлучио да се АЕМ властелинство у Даљу остави на уживање митрополитима карловачким „док се не освоји поново Пећ“, као што је речено у првој царској Даровници. Према томе је и у Деклараторији од 16. VII 1779. унесен члан (46) да се даљско властелинство „оставља Архиепископату, док му се друго непокретно добро од равне вредности, које изван Краљевине Хрватске лежи, не дарује“. Такво добро, међутим, није никада нађено, па је на основу авитичког патента (наследног права) који је усвојен 1. V 1853, Народно-црквени сабор 1865. у Сремским Карловцима прогласио даљско властелинство за митрополитско народно-црквено добро⁵⁰.

КРАТКИ ОСВРТ НА ИСТОРИЈУ

Даљ се положајно налази готово на четворемеђи Срема, Славоније, Барање и Бачке. Био је познато и значајно место на Дунаву у праисторији и везује се за благо узвишење код ушћа потока Јаме у Дунав. Код већег дунавског водостаја поток Јама има улогу дунавског рукавца или језера, како каже Евлија Челеби, који на том месту прима и амортизује поплавне водене таласе великог Дунава. У изворима Даљ се помиње још као келтско и римско утврђење Teutoburgion (Teutoburgium)⁵¹. Затим, Даљ се 1471. помиње као трговиште (oppidum), али и као градић на падинама Чворкова брда⁵². У вези с Даљем помиње се и некадашње село Јама (XIV–XVI век) које је од Даља раздвајао поток Јама, и које се вероватно касније спојило са Даљем, али је његово име до данас сачувано у локалном потоку и памћењу⁵³. Први помен насеља Даљ (Dalya) датира из 1471, „када је припадало Вуковарској жупанији и имало своју цркву од чијих остатака су Турци са-

⁴⁹ Славко Гавриловић, *Даљско властелинство Карловачке митрополије у XVIII столећу*, 21; Александар П. Ђурановић, *Нав. дело*, 23.

⁵⁰ *Азбучник Српске православне цркве по Радославу Грујићу*, 70; Славко Гавриловић, *Нав. дело*, 21; Александар П. Ђурановић, *Нав. дело*, 23.

⁵¹ Томислав Ђурић, Драгутин Фелетар, *Споре грађевине источне Хрватске – Избор културно-повијесних споменика бјеловарског краја, Мославине, Славоније и Барање*, Даљ–Вараждин 1983, 169–171; Часлав Оцић, *Нешто о Даљу*, 169; Часлав Оцић, *Даљ: Крајка њевесница*, 471–500; Александар П. Ђурановић, *Нав. дело*, 13.

⁵² Томислав Ђурић, Драгутин Фелетар, *Нав. дело*, 170–171; Мата Косовац, *Нав. дело*, 223; Драгојла Живанов, *Иконостас катедре Св. архијакона Стефана у Даљу*, Нови Сад 1995, 5.

⁵³ Иве Мажуранић, *Спавништво и властелинства у Славонији 1736. године и њихова економска подлога*, Осијек 1993, 271; Александар П. Ђурановић, *Нав. дело*, 14.



Сл. 1. Стара епархијска карта под називом „Срем као Архиепископија карловачка“.

На овој карти Срем и Архиепископија карловачка су јединствена географска и црквено-управна целина и простиру се у међуречју Саве, Драве и Дунава на око 6700 км²; Извор: Душан К. Петровић, *Историја Сремске епархије*, Сремски Карловци 1970.



Сл. 2. Даљ на карти из 1782; Извор: Александар П. Ђурановић, *Српска православна епархија у Даљу*, Даљ 2007.

Сл. 3. Ситуациони план митрополијско-патријаршијске порте у Даљу, стање 1865–1890. У то време столовали су патријарси Јосиф Рајачић (1842–1848–1861), Самуило Маширевић (1864–1870), Прокопије Ивачковић (1874–1879–1881), Герман Анђелић (1881–1888) и Георгије Бранковић (1890–1907); Извор: Досије ПЦП-Даљ.



градили цамију⁵⁴. Од 1521. до 1697. у Срему владају Турци и у то време у Даљу постоји хришћанско-православна црква, која се помиње и након изгона Турака⁵⁵. Њена диспозиција везана је за ушће потока Јама у Дунав.

Турски путописац Е. Челеби пише о паланки Даљ која се налази „на обали језера што га ствара један рукавац Дунава. Та паланка је утврђење четвороугаоног облика. То је војводалук на територији пожешког санџака и нијабет осјечког кадилука“⁵⁶. Према запису Е. Челеби, у другој половини XVII века Даљ је још увек градић (паланка) у којем живи око 200 домова муслимана, нешто православних Срба и калвинских Мађара. Одласком Турака (1687) муслиманско становништво се исељава у Босну, а досељавају се Срби из Бачке и Барање. То говори да су јужне границе Хабзбуршке монархије врло често вариране и зависиле од успеха или неуспеха на бојном пољу с Турцима. Резултат тих вишевековних тензија су честе миграције српског становништва на том простору⁵⁷.

Према попису из 1697. „у Даљу су са својим породицама живели само Срби“ који су због страха од Турака дошли из Бачке, Босне и високог (винског) Срема. На самом почетку XVIII века „варош даљска“ описана је као „краљевски фискус (државно добро)“ који је на име компензације дуга Бечког двора додељен патријарху Арсенију III Чарнојевићу⁵⁸. Претходно је цар Леополд I (1640–1705) обећао патријарху српском „aequivalens in aliis Bonis Fiscalibus“ 18. V 1703, а цар Јозеф I (1705–1710) коначно без имовинско-правних гаранција предаје властелинство са припадајућим насељима: Даљ, Белобердо, Борово и Церић патријарху Чарнојевићу 15. VII 1706.⁵⁹ Након тога, уз повремено наметање и скидање интеркаларног терета, па и покушаја његове конфискације од стране Бечког двора, ипак и кроз такве периоде смањених приноса у XVII и XVIII веку, АЕМ добро

⁵⁴ Душан Љ. Кашић, *Српска насеља и цркве у северној Хрватској и Славонији*, Загреб 1988, 190; Александар П. Ђурановић, *Нав. дело*, 14.

⁵⁵ Душан Љ. Кашић, *Нав. дело*, 190.

⁵⁶ У још детаљнијем опису истиче се: „Унутар тврђаве налази се једна цамија, један месџид, један хамам, један хан, око осамдесет даском покривених кућа, око педесет дућана и градски диздар са око педесет чланова градске посаде. Виногради и баште украшавају читав град. Даљска шљива је слађа и обилнија од пожешке шљиве; штавише, шљива пожегача, која се у фучијама извози у све земље, потјече већином из овога Даља. У њој се налази стари манастир“, вид. Евлија Челеби, *Пушхоис – одломци о јужославенским земљама, Пушховање ио Сријему 1665. године*, Сарајево 1967, 503, 519; Александар П. Ђурановић, *Нав. дело*, 14.

⁵⁷ Миграције помиње и Карл Фрајхер (Karl Freiherr) који бележи да се прва колонија Срба доселила у Мађарску после Косовске битке 1389. Друга се догодила у време деспота Ђурђа Бранковића, који се 1433. оженио са Катарином – кћерком грофа Улриха Цељског, и који је потом Београд оставио на располагање Мађарима. Трећа сеоба догодила се 1439. у време Албрехта II. Четврта се догодила 1459. у време Стефана Бранковића (сина Георгија Бранковића познатог још као деспот Ђураћ). Пета сеоба била је 1489. под кнезом Павлом, када је у Срем и Банат прешло 50.000 Срба. После Мохачке битке 1526. Турци проваљују у Угарску, мањи делови становништва пред њима беже на север, и тако опустошену и напуштену земљу насељавају Срби. Потом је средином XVI века под Бакићима уследила још једна сеоба Срба. Након тога, извршена је највећа сеоба под патријархом Арсенијем III Чарнојевићем која је позната као Велика сеоба Срба 1690, када се у јужне области Хабзбуршке монархије преселило од 36.000 до 40.000 породица. Исто тако, још једна мања сеоба догодила се убрзо и под патријархом Арсенијем IV Јовановићем Шакабентом 1737, када се око 100 породица Срба преселило у Срем, вид. Душан К. Петровић, *Историја Сремске епархије*, 7–9, 28; Александар П. Ђурановић, *Нав. дело*, 15; Часлав Оцић, *Нешћо о Даљу*, 170; Часлав Оцић, *Даљ: Крајка њовесница*, 471–500; Ратомир Петровић, *Историја Даља*, Рукопис; Нада Милетић-Станић, *Православне цркве у Барањи*, Нови Сад 1999, 6.

⁵⁸ Мирко Мрковић, *Славонија – њовијесѝ насеља и њодријетѝло сѝановнишћѝва*, Загреб 2002, 171–190; Часлав Оцић, *Нешћо о Даљу*, 171; Часлав Оцић, *Даљ: Крајка њовесница*, 471–500; Александар П. Ђурановић, *Нав. дело*, 16–18; Велимир Љ. Ћеримовић, *Сремски Карловци и Даљ*, 51.

⁵⁹ Сербске летописи за год. 1829, 59–60; Велимир Љ. Ћеримовић, *Сремски Карловци и Даљ*, 265.

Даљ представља значајну основу црквене, школске и културне аутономије на подручју Митрополије и Патријаршије карловачке.

Међутим, борба за даљско властелинство тесно је везана и за Диплому аустријског цара Леополда I о српским привилегијама од 21. августа 1690, а касније и друге сличне дипломе које нису имале значајнијег ефекта осим авитичког патента (наследног права) који је усвојен 1. V 1853, и који су Срби у вези са стицањем имовинско-правних гаранција за АЕМ властелинство у Даљу искористили тек 1865.

Диплома цара Леополда I издата је само 60 година након Statuta Walachorum. Дакако, у њеној преамбули вешто се не помињу ова раније стечена права која је још 5. октобра 1630. као српске уставне статуте одобрио аустријски цар Фердинанд II⁶⁰. Издајући тако патентирану Диплому 1690. у којој су битно смањена претходно стечена српска уставна права из Statuta Walachorum, Хабзбуршка монархија на тај начин вешто игнорише и редукује претходна статусна права и знатно ширу световну управу српског народа у оновременој аустријској и угарској царевини, како за Србе староседеоце тако и за оне који су стигли Великом сеобом 1690.⁶¹

Поред великог и пловног Дунава, напретку Даља у XIX веку допринела је изградња железничке мреже на потезу Осиек–Даљ–Сомбор–Суботица–Сегедин која је пуштена у саобраћај 1. септембра 1869. Затим, убрзо је 23. септембра 1878. пуштена у промет и пруга Даљ – Винковци – Врпоље – Славонски Брод⁶².

Почетком XX века Бечки двор је анектирао Босну и Херцеговину (1908) и убрзо долази до заоштравања односа који су имали утицај на Митрополију карловачку и њене институције у Сремским Карловцима и Даљу. Наиме, након неразјашњене смрти првог престолног архијереја Митрополије карловачке патријарха Арсенија III Чарнојевића почетком XVIII века, дошло је до још једног кобног страдања њеног последњег (двадесетог) престолног архијереја архиепископа, митрополита и патријарха Лукијана Богдановића (1908–1913) у аустријској бањи Бад-Гаштајн 19. августа 1913. То је време заоштравања односа Аустроугарске и Србије, због чега је 1914. избио Први светски рат, па оновременој Црно-жутој монархији никако није одговарало постојање институције патријарха српског. Зато је Беч убрзано вршио притисак на патријарха Лукијана Богдановића да одступи са трона. „Како он није пристао на тако нешто, насилно је уклоњен“⁶³.

Након распада Аустроугарске монархије 1918, престолне митрополијско-патријаршијске структуре и градитељско-резиденцијалне целине Митрополије карловачке у Сремским Карловцима и Даљу нашле су се у саставу новостворене државе Краљевине

⁶⁰ Душан Љ. Кашић, *Срби и њихово право у Славонији и сјеверној Хрватској*, Загреб 1967, 42–44; Велимир Љ. Теримовић, *Сремски Карловци и Даљ*, 66–68.

⁶¹ У вези с тим, С. Јарчевић наводи: „Ово лукавство Немаца је успевало због тога што је српски народ изузетно ценио своје духовне великодостојнике, а ови су, истовремено, из самољубља, занемарили најважнији национални интерес и прихватили се управе над народом под окрњеним правима”, вид. Слободан Јарчевић, *Нав. дело*, 102–111; Динко Давидов, *Српске привилегије*, Нови Сад – Београд 1994, 24–37; Велимир Љ. Теримовић, *Сремски Карловци и Даљ*, 31–32, 143.

⁶² Александар П. Турановић, *Нав. дело*, 17.

⁶³ Миладин Бојић, *Карловачки патријарси – Српско Срепљење: Два века српске слободе* (5), Православље – Новине Српске патријаршије, бр. 866, Београд 2003, 2; Велимир Љ. Теримовић, *Сремски Карловци и Даљ*, 36–37.

СХС, а од 1929. у саставу Краљевине Југославије на челу са српском краљевском династијом Карађорђевића⁶⁴.

На даљском властелинству кроз XVIII и XIX век непрестано се водила борба око убирања закупа између арендатора и Митрополије, а она се наставила и у XX веку у новој Краљевини Југославији. Приликом спровођења аграрне реформе 1919–1924, АЕМ добро Даљ је знатно редуковано, јер је 4000 катастарских јутара подељено беземљашима. Након свих подела које је водио Аграрни уред Краљевине Југославије, Патријаршији карловачкој у Даљу остало је власништво над резиденцијом Његове Светости патријарха, „где му, уз двор, стоји на располагању прекрасан парк, тик уз Дунав, и Управа добара, са станом директора и са много пољопривредних зграда, као и великих магазина, једне сушионице за хмељ, пространог винског подрума и електричне централе“⁶⁵, а код Сремских Карловаца остало је власништво над пустаром Лабудњача и газдинством Архангелово⁶⁵.

Нове државно-административне промене уследиле су са Другим светским ратом када је 10. априла 1941. проглашена тзв. Независна Држава Хрватска. У новим окупационим приликама, Сремски Карловци и Даљ припали су злогласној НДХ. Тако су се престолне митрополијско-патријаршијске структуре и градитељско-резиденцијалне целине на овим црквено-престолним локацијама нашле на удару терора, пљачки и скрнављења, као најтежих облика етничког, културног и духовног геноцида⁶⁶.

Убрзо након проглашења НДХ поглавник Анте Павелић 29. IV 1941. потписује следећу уредбу: „Задаћа је усташког покрета бринути се да у усташкој држави увијек и свугдје влада само хрватски народ, те да он буде потпуни господар свих стварних и духовних добара у својој земљи“⁶⁶. Дакако, она је ван закона ставила материјална, културна и духовна добра српског народа у Хрватској, што је довело до пљачке покретних вредности у Срему и другим деловима бивше НДХ⁶⁷. У самом Даљу спровођено је покрштавање Срба, а 1942. срушена је и православна српска Црква Светог Димитрија⁶⁸.

Завршетком Другог светског рата 1945. престолне митрополијско-патријаршијске структуре и градитељско-резиденцијалне целине Карловачке митрополије у Сремским Карловцима и Даљу, као и друга црквена добра у новоствореној држави, нашле су се

⁶⁴ Стварањем нове државе Краљевине Срба, Хрвата и Словенаца (СХС) 1. XII 1918. на темељу три указа од 9. априла 1919. уследило је уједињење Српске православне цркве. Први указ дефинисао је статус Карловачке митрополије унутар СПЦ и новостворене Краљевине СХС. Другим указом, заменик на престолном трону Карловачке митрополије, епископ Мирон Николић, разрешен је дужности престолног архијереја. Потом је одређено управљање Српском православном црквом у некадашњој Митрополији карловачкој. И коначно, трећим указом стављене су ван снаге наредбе Франца Јозефа I од 11. VII 1912, којим су биле укинуте црквено-аутономне уредбе Митрополије карловачке, вид. Душан К. Петровић, *Историја Сремске епархије*, 55–57; Велимир Љ. Ћеримовић, *Сремски Карловци и Даљ*, 37.

⁶⁵ Јован Козобарић, *Српска православна парохија у Даљу крајем године 1931*. (Приредио Боривој Чалић), *Љетопис*, Загреб 1998, 41; Александар П. Ђурановић, *Нав. дело*, 53–57; Велимир Љ. Ћеримовић, *Сремски Карловци и Даљ*, 57, 370.

⁶⁶ Динко Давидов, *Злодела и греси, Уништавање српских манастира и црква – Сремска епархија 1941–1945–1950*, Београд 1990; Велимир Љ. Ћеримовић, *Сремски Карловци и Даљ*, 37.

⁶⁷ Динко Давидов, *Злодела и греси*, 7–256.

⁶⁸ Александар П. Ђурановић, *Нав. дело*, 63–72; Слободан Милеуснић, *Духовни геноцид 1991–1993*, Београд 1994, 5–151; Велимир Љ. Ћеримовић, *Сремски Карловци и Даљ*, 377; Динко Давидов, Радомир Станић, Мирослав Тимотијевић, *Рајна стварања православних храмова 1991. г. Српске области у Хрватској*, Београд 1992, 7–85.

на удару нових антирелигијски расположених комунистичких власти. Због таквог рестриктивног односа режима, Српска православна црква доживљава мирнодопско затирање, јер је осиромашена неделима и рестрикцијама идеолошког једноумља.

Увођењем рестриктивних санкција извршена је конфискација црквених непокретних и покретних добара, али и ометање црквено-народних функција и деловања. А незаконито развлачење и уништавање остатака непокретне и покретне имовине Српске православне цркве граничило се са историјским огрешењем и националном издајом⁶⁹.

Значи, престолне митрополијско-патријаршијске структуре у Сремским Карловцима и Даљу, у време Демократске Федеративне Југославије (ДФЈ), затим Федеративне Народне Републике Југославије (ФНРЈ) и на крају Социјалистичке Федеративне Републике Југославије (СФРЈ), нашле су се у рукама нових властодржаца. Такво стање ствари, повремено с мање или више екстремизма, потрајало је све до 1991, због чега рушевине српских цркава и манастира из Другог светског рата и данас још опомињу и оптужују, као нпр. срушени и још увек необновљени Манастир Бешеново на Фрушкој гори⁷⁰.

Међутим, у Социјалистичкој Републици Хрватској Срби 1971, а онда и 1991, доживљавају ескалацију дуго прикриваних, а онда и обновљених говора мржње и претњи из времена НДХ⁷¹, као и последично страдање црквених и других културних добара 1991–1995⁷².

У црквено-управном и административном смислу, парохијске структуре у Даљу, од васпостављања Сремске епархије 1947. па све до 1991, биле су у саставу ове старе епископије. Актуелни догађаји око распада СФРЈ 1991, затим стварање нових држава и нових граница, указали су на потребу духовне обнове и сабирања и верске заштите православних Срба у Републици Српској Крајини и њеном непосредном окружењу. То је и био разлог да Свети архијерејски сабор 1991. донесе одлуку о васпостављању Епархије осјечкопољске и барањске са седиштем у Даљу.

⁶⁹ Динко Давидов, *Злодела и ѓреси*, 48.

⁷⁰ Велимир Љ. Ђеримовић, *Сремски Карловци и Даљ*, 37–38.

⁷¹ Жарко Пуховски, *Срби у Хрватској јуче, данас, сујера*, Загреб 1998; Смиља Аврамов, *Геноцид над српским народом*, Зборник „Грађански рат у Хрватској 1991–1995“, Београд 2009, 9–40; Јован Мирковић, *О неким њишањима усјаашког геноцида и јасеновачким логорима*, Зборник „Грађански рат у Хрватској 1991–1995“, Београд 2009, 41–74; Ђуро Аралица, *Сјалносй геноцидних намера и ѡланова*, Зборник „Грађански рат у Хрватској 1991–1995“, Београд 2010, 119–143; Никола Жутић, *Римокашѡлицизам и геноцид у Независној Држави Хрватској*, Зборник „Грађански рат у Хрватској 1991–1995“, Београд 2007, 27–42; Светозар Ливада, „*Олуја*“ као ѡраз која се мийѡмансйвом жели ѡреѡвориѡи у највећу ѡбједу, Зборник „Грађански рат у Хрватској 1991–1995“, Београд 2007, 89–103; Светозар Ливада, *Еѡничко чѡшћење злочин сѡѡећа*, Загреб 1996; Културѡцид–Књигѡцид, Тематски број, Загреб 2003; Борислав Микелић, *Како је ѡшѡта срѡска Крајина*, Београд, Рукопис припремљен за штампу, 2011, 84–86; Никола Симићевић, *Геноцид над Србима у Хрватској на крају 20. века*, Зборник „Грађански рат у Хрватској 1991–1995“, Београд 2006, 99–112; Јован Мирић, *Олујно мироѡворсйво и еѡничко чѡшћење*, Зборник „Грађански рат у Хрватској 1991–1995“, Београд 2006, 181–201; Милојко Будимир, *Срби из срѡске Крајине и Хрватске од консѡиѡѡивносѡи до избјељѡишѡва*, Зборник „Грађански рат у Хрватској 1991–1995“, Београд 2008, 181 (177–185); Велимир Љ. Ђеримовић, *Кулѡурно наслеђе и мировне мисѡје у Реѡублици Срѡској Крајини 1991–1998*, Зборник радова „Грађански рат у Хрватској 1991–1995“, Београд 2005, 224, 235; Перо Матић, Никола Живковић, *Исѡрија Срба у Барањи*, Бели Манастир 1995, 32–33.

⁷² Слободан Милеуснић, *Духовни геноцид 1991–1995. (1997) – Прељед ѡрушених, ѡшѡћених и ѡбесвећених цркава, манасѡира и дрѡгих црквених ѡбјектаѡа у райу 1991–1995. (1997)*, Београд 1997, 5–235; Велимир Љ. Ђеримовић, *Кулѡурно наслеђе и мировне мисѡје у Реѡублици Срѡској Крајини 1991–1998*, 225; Михајло М. Вучинић, *Грађански рай у Хрватској 1991–1995*, Книн–Београд, 2005; Нада Милетић-Станић, *Нав. дело*, 5–8.

Дакле 71 годину након престанка свих функција аутономне Митрополије карловачке 1920, Даљ као њено алтернативно седиште, затим седиште Љетне резиденције архиепископа, митрополита и Његове Светости патријарха српског и седиште управе АЕМ властелинства, постао је 1991. ново седиште Епархије осјечкопољске и барањске. Тако су некадашње престолне митрополијско-патријаршијске структуре и грађевине у Даљу у јуридикчкој надлежности Патријаршије у Београду, што значи да се оне до даљњег користе за потребе седишта Епархије осјечкопољске и барањске, њене актуелне епископске катедре и Његовог преосвештенства епископа Лукијана (Владулова)⁷³.

Када је маја 1991. некадашњи митрополијско-патријаршијски комплекс са саборним Храмом Светог Димитрија и припадајућим резиденцијалним, образовним, културним и смештајно-економским јединицама додељен као седиште васпостављене институције Епархије осјечкопољске и барањске, био је сасвим деградиран, запуштен и недовољан за смештај, рад и деловање актуелне институције, престолног архијереја и протокола нове Епархије. Затичући овакву „мерзост и запустјеније“, епископ Лукијан је још и у том ратном времену покретао обнову порушених и оштећених храмова, али и овог историјски значајног митрополијско-патријаршијског, односно актуелног епархијског комплекса. Велики ентузијазам, мобилизаторска и градитељска енергија епископа Лукијана на духовној и укупној обнови и сабирању, те стабилизацији и консолидацији српског домаћинског, духовног, културног и градитељског бића, битно је спречила започети егзодус Срба, али је и подигла морал да се што пре поправе и обнове деградиране, оштећене и порушене парохијске, манастирске и епархијске светиње и комплекси⁷⁴.

Након устоличења епископа Лукијана, кроз само две деценије великих обновио-тељских активности (1991–2011), стање беспућа на подручју Епархије осјечкопољске и барањске све више добија димензије резолутне обнове и васкрснућа из пепела. Велика градитељска енергија, елан и смисао да препозна и артикулише духовне, културне и градитељске вредности и достигнућа српског вишевековног стваралаштва и трајања Срба на овим просторима, данас у послератном времену и у време трајања велике светске економске кризе од 2008. до 2011, може бити само на ползу српском народу и његовој Светој цркви.

Убрзо након мирне реинтеграције САО Славонија, Барања и западни Срем у Републику Хрватску 1997–1998, свакако врхунско градитељско и обновио-тељско дело епископа Лукијана јесте обнова и ревитализација старог, замрлог и рушевног митрополијско-епархијског комплекса у Даљу. Међутим, уз свесрдну сарадњу и здружено деловање епархијског свештенства, ту спада и обнова и ревитализација оштећених, деградираних и замрлих храмовних светиња, крстова, парохијских домова, манастирског комплекса Даљска водица, али и оживљавање древне целине Манастира Брана код села Брањина у Барањи⁷⁵. У овом часу, вредна је сваког помена конзервација и рестаурација иконостаса дворске капеле Светог првомученика и архиђакона Стефана, затим увођење и одржавање веронауке, оживљавање епархијске издавачке делатности, као и црквено-

⁷³ Александар П. Ђурановић, *Нав. дело*, 130; Велимир Љ. Ћеримовић, *Сремски Карловци и Даљ*, 39–40, 163.

⁷⁴ Велимир Љ. Ћеримовић, *Сремски Карловци и Даљ*, 40–41.

⁷⁵ Стеван Михалцић, Перо Матић, *Манастир Брана и село Брањина у прошлости*, Бели Манастир 1994, 5–60.

-народних духовних и културних активности. На крају, посебно су важне активности за поврат одузетих покретности и непокретности некадашњег патријаршијског властелинства и друге црквене непокретне и покретне имовине на подручју Епархије осјечкопољске и барањске⁷⁶.

ПАРОХИЈСКА ПОРТА СВЕТОГ ДИМИТРИЈА

Данас је тешко говорити како је изгледала прва православна парохијска црква и порта у Даљу, јер не постоје записи или било какви други документи који би дали било какав наговештај о њеном изгледу, грађевинском материјалу, димензијама...

Ипак, у вези с тим не могу се занемарити историјске чињенице о древној државно-територијалној организацији, зачецима хришћанства и црквено-народном животу на ужем и ширем простору око Блатног језера, Осечког поља и Мурзијанског језера, о којима на основу докумената пише прота Стеван Михалцић. Он цитира те документе и грчког историчара Јорданеса (552), који пише о отаџбини Словена у његово доба која је „почињала код 'Lacus Mursianus' (језеро Мурзијанско) и вароши једне која се звала 'Civitas Novietunense' и да се 'пружала до Дњестра и Вистуле'⁷⁷. Након што су „Привина и син му Коциљ“ после 818. основали најпре трибутарну, а потом самосталну Словенску државу око Блатног језера, у споразуму са владаром моравским затражили су од грчког цара Михаила да им пошаље хришћанске проповеднике са Истока.

Тако убрзо након смрти Светог Ћирила (826–869), његов брат Свети Методије (816. или 820–885) као православни мисионар долази на овај простор да поучава становништво хришћанству. „У то доба основане су православне епархије у Весприму и Печују. У свакој од ових епархија основани су многи православни Словенски манастири. Међу овим Ћирило-Методијевским манастирима био је и Манастир Брана по сред планине Брањинске, код села Брањине. (...) Затим Манастир Pelmonostor (Бели Манастир) је на западном крају Брањинских брда код данашњег Белог Манастира (...), затим Манастир Бата је на крају Брањинске планине, на источној страни, на обали Дунава, код данашње Батине Скеле. (...) Оба ова манастира (Pelmonostor и Бата, оп. аутора) постојала су већ 1093. (...). У близини села Кнежева код данашње пустаре Геша сместио се Манастир Гет (Geeth, Geuth) на левој обали реке Карашице уз села Гајић и Чибогат. (...) Да су ови манастири били православни, о томе имамо сведочанство папе Иноћентија из године 1204. септ. 14-ог у његовом писмену⁷⁸ итд.

⁷⁶ Александар П. Ђурановић, *Нав. дело*, 60–257; Велимир Љ. Ћеримовић, *Сремски Карловци и Даљ*, 39–40, 163.

⁷⁷ Прота Михалцић наводи да „Шафарик допушта да је Мурзанско језеро могло бити уз варош Murzu (Осек)“, а Јорданеса цитира према документу: De Getharum sive Gothornm origine et gestis. W. Westenbah: Deutschlands Geschichtsquellen 1 56 – III; Затим цитира: Cod. Diplom. Hung Andegev V св. стр. 388 бр. 233; Затим: „Prima meta de Narad in parte occidentali incipit ab orrea Wlkani, et vadit inde ad meridiem Jungiter ecclesiae de Baranna. . inde ad occasum venit ad Vrsy... ad terram Wdwarnicorum, de villa Bog et jungitur. ad... orream Vlkani?”. Codex. Diplom. Comitum Zichy. Pest. 1871; Затим: Wenczel: Codex Dipl. Arpad Cont. VIII 29; Затим: Codex. Dipl. Fejer Tom. VI. Vol. II стр. 27 година: 1296 Ibidem стр. 57 год. 1296 (одломак). – Мати краља Андрије III била је Томасина Морозини: „ducissa Slavoniae, a Danubio usque ad Mare?"; Затим: Mon. Rom. Ep. Vesprem. Tom. 1 стр. 12 бр. XV; вид. Стеван Михалцић, *Перо Матић*, *Нав. дело*, 5.

⁷⁸ Стеван Михалцић, *Перо Матић*, *Нав. дело*, 7–9.

Значи, кроз деловање Светог Ћирила и касније самог Методија евидентни су утицаји на барањско средњовековље на падинама Брањинске планине, затим одјек тог средњовековља рефлектује се и на Осечко поље, сремске падине Фрушке горе, али и знатно шире. Зато су ови простори карактеристични по умножавању хришћанско-православних заједница, установљењу раних средњовековних црквено-духовних институција и изградњи иманентних црквено-световних структура и капацитета на подручју равничарског и бреговитог Срема, Барање, Славоније као и њиховом ужем и ширем окружењу. Наравно, у то време граде се православне манастирске, парохијске, намесничке и епархијске структуре са иманентном храмовном јединицом, скромним резиденцијалним и пратећим смештајно-економским јединицама, чему је претходило откровење теофаничног и хијерофаничног *genius loci* и последично крстоносно маркирање култног места и одређивање његовог црквено-амбијенталног волумена у локалном просторно-пејзажном окружењу.

У Подунављу и на целом подручју некадашње Војне границе⁷⁹, због учесталих ратова често су се мењали господари, затим односи снага и граничних линија, што је било од пресудног утицаја на миграције становништва на том простору⁸⁰ који је обухватао ужа и шира подручја Босне, Далмације, Лике, Кордуна, Баније, Славоније, Срема, Барање, Бачке и Баната. Како су Срби на тим подручјима били староседеоци и граничари, тако су они та подручја већ од XIV века и у време Велике сеобе Срба 1690. додатно насељавали, обрађивали и бранили⁸¹. Њихов свакодневни и сурови граничарски и кметски живот на тим подручјима кроз вишевековну хришћанско-православну историју, снажила, храбрила и испуњавала је православна традиција и духовност. Она их је у свакодневним суровим граничарским изазовима и кметским обавезама окупљала и снажила, традиционално бодрила и помагала у духовном смислу, дајући им веру у опстанак и снагу да издрже на овом суровом бранилачком штиту хришћанске Европе. Кроз то су Срби били изузетно везани за своја огњишта и ова подручја, на којима су они и њихови преци у крвавим бојевима губили животе, остављали своје кости и гробове и разорене топониме и храмове у одбрани европског и њиховог хришћанског идентитета и дигнитета пред освајачким походима и насртајима Османлија⁸².

Посебно су били везани за Српску православну цркву, као исконску, традиционалну, саборну и свакодневну духовно-световну потребу. Снагу своје вере и благотворну духовну енергију испољавали су и кроз своје потребе за саборношћу и православним светињама на том подручју. Зато су их и у најтежим временима градили, у духу са својим коренима и православном традицијом, а чували су их и обнављали према својим могућностима. Био је то случај и у Даљу⁸³. Након турског рушења прве богомоље, православни христијани нису клонули духом, већ су на старим темељима и према могућ-

⁷⁹ Душан Вулетић, *Војна граница кроз старе планове и графичке приказе*, Сремска Митровица 1996, 1–42.

⁸⁰ Мирко Тишма, *Срби и црква у Чешину*, Сремски Карловци 1997, 12–15.

⁸¹ Марко Тутук, *Моја западна Славонија*, Београд–Ведес 2003, 9–44.

⁸² Велимир Љ. Ћеримовић, *Сремски Карловци и Даљ*, 132–133.

⁸³ Исто, 133.

ностима подигли нову православну цркву. Тако у Даљу, после изгона Турака „осим цркве и поповске куће и школе“ постоји и „113 христијанских кућа“⁸⁴.

Након бројних пресељеничких мука 1690, окупљања, те духовног, а онда и саборног, насељског и других световних облика груписања српског староседелачког и пресељеничког живља око Српске православне цркве и тадашњих црквено-народних великодостојника, српски народ се поступно консолидовао на овом плодном и несигурном гранично-пограничном подручју. У том смислу, стварана су нека нова, а обнављана су и нека напуштена насеља и порушени православни храмови уз Војну границу. А са формирањем, или обновом, цркве и насеља, створили су се социјални, духовни, економски и други световни разлози за опстанак на таквом подручју⁸⁵.

Да то није тако било, данас не било ни цркве у Даљу, ни Срба у Осечком пољу, Барањи, Славонији, Срему, Бачкој, Банату, а нарочито их не би било у њиховом ужем и ширем окружењу. На основу ове чињенице, затим сачуваних и овде већ цитираних белешки о постојању православног храма у Даљу у време када се он још 1471. помиње као градић, види се да православне цркве на тим просторима постоје и у средњем веку. Пошто су цркву Турци срушили и од тог материјала градили џамију, није тешко закључити да је то већ тада био тврд грађевински материјал. Међутим, то само потврђује да је у раније оскуднијим средњовековним временима највероватније постојала и њена скромнија претходница од меког грађевинског материјала (можда од дрвета или плетера), какве у време раних и дуготрајних српских средњовековних сеоба и осталих страданија Д. Павловић назива српске цркве брвнаре⁸⁶.

МИТРОПОЛИЈСКА ПОРТА СВЕТОГ ДИМИТРИЈА

Према изворима, види се да су се на месту старе парохијске порте у Даљу, након што је Бечки двор доделио коморско властелинство и тиме компензовао дуг према патријарху Арсенију III Чарнојевићу 1706, стекли услови за њену поступну трансформацију у смислу црквено-институционалног и црквено-градитељског уздицања. Тај одлучујући моменат постао је уједно и наговештај да ће у таквим околностима у Даљу доћи до повремених или сталних, односно краћег или дужег боравка престолног архијереја аутономне православне Митрополије као фискалног обвезника и врховне црквено-народне институције у Хабзбуршкој монархији.

У таквим околностима, када престолна или нека друга по достојанству њој блиска, или нижа црквена институција, успоставља своје седиште на манастирској, парохијској и другој сличној црквеној локацији, неминовно долази до уздицања и усложњавања првобитних структура ниже црквене институције у вишу. То трансформисање, усложњавање и уздицање из нижег степена у виши, високи или врховни, увек се усклађује са нареченим достојанством и (хи)јерархијско-епархијским статусом такве више, високе

⁸⁴ Душан Љ. Кашић, *Српска насеља и цркве у сјеверној Хрватској и Славонији*, 190.

⁸⁵ Велимир Љ. Ђеримовић, *Сремски Карловци и Даљ*, 133.

⁸⁶ Добросав Ст. Павловић Бојко, *Српске цркве брвнаре у свејилу сеоба и других страданија*, Зборник радова о Тристагодишњици Велике сеобе, Београд 1997, 129–140; Велимир Љ. Ђеримовић, *Сремски Карловци и Даљ*, 137.

или врховне црквене институције која због духовних, мисионарских, па и социјалних разлога има потребу за седиштем, смештајем и деловањем.

Ова трансформација и уздизање од једноставније парохијске до сложеније престолне митрополијске порте у Даљу⁸⁷ представља карактеристичан пример црквене порте сремскокарловачке која је у време Аустроугарске била важна црквено-духовна локација са саборним Храмом Светог Димитрија, Љетном резиденцијом престолног архијереја Митрополије и Патријаршије карловачке (1690–1920), и АЕМ властелинством које је имало важну улогу у опстанку ове врховне црквено-народне институције у Хабзбуршкој монархији.

После Велике сеобе Срба 1690, за изгубљена добра у Пећи, затим одузета властелинства у Сирачу и Сечују и дуг Монархије патријарху Арсенију III Чарнојевићу за вишегодишње неплаћену десетину од 38.678,00 форинти⁸⁸, аустријски цар Јозеф I 15. VII 1706. додељује патријарху коморско властелинство у Даљу без имовинско-правних гаранција. Можда је даљско властелинство и представљало приближан еквивалент за неплаћену десетину од 38.678,00 форинти, али ту још недостаје обећани еквивалент Бечког двора за изгубљена добра у Пећи, као и еквивалент за трошкове око започете изградње седишта Митрополије у Сирачу, а поготово еквивалент за трошкове куповине дела властелинства у Сечују где се за четири године увелико изградило седиште Митрополије које је одузела Неоаквистичка комисија⁸⁹.

СТИЦАЈЕМ ТАКВИХ ОКОЛНОСТИ, ДОТАДАШЊА ЦРКВЕНО-ПАРОХИЈСКА ДАЉСКА ЛОКАЦИЈА НАКОН СИРАЧА И СЕЧУЈА НЕДВОСМИСЛЕНО УЛАЗИ У НОВИ ПЛАН ПАТРИЈАРХА АРСЕНИЈА III ЧАРНОЈЕВИЋА ЗА ИЗГРАДЊУ ЦРКВЕНО-ГРАДИТЕЉСКИХ ЈЕДИНИЦА, КОЈЕ БИ БИЛЕ ОПТИМАЛНЕ ЗА СМЕШТАЈ СЕДИШТА НОВОГ УЧИЛИШНОГ ЦЕНТРА И ДРУГИХ ИНСТИТУЦИЈА АУТОНОМНЕ МИТРОПОЛИЈЕ. На примерима Сирача и Сечуја такође је видљиво да патријарх Арсеније III Чарнојевић седиште Митрополије везује за властелинство као врло битну производно-економску окосницу за одрживо функционисање и опстанак ове аутономне црквено-духовне и црквено-народне институције. На основу тога није тешко закључити да би он ту своју прагматичност наставио и у даљском случају. Ипак, у овим својим намерама патријарх Чарнојевић није успео због изненадне смрти 27. X 1706. током посете Бечком двору.

Додела коморског добра Даљ на име компензације дуга Бечког двора патријарху Арсенију III Чарнојевићу 1706. представља иницијацију и озбиљан повод за луцидно промишљање, а онда и ортопраксично интегрисање дотадашње старе и положајно атрактивне парохијске локације у Даљу у оквир првопрестолничких интереса престолног архијереја и аутономне институције Митрополије. Иако само АЕМ властелинство није имало имовинско-правне гаранције, парохијске структуре у Даљу ипак су биле

⁸⁷ Велимир Љ. Ћеримовић, Докторска дисертација, 419–427, 445–451.

⁸⁸ Износ о дугу патријарху Арсенију III Чарнојевићу у литератури варира између 38.000,00 и 38.678,00 форинти. Када је у питању износ од 38.000,00, он је везан за 1769. када је царица Марија Терезија понудила тај износ у државним папирима како би узела АЕМ добро Даљ, што Срби нису прихватили, вид. Сербске летописи за год. 1829, Будим 1829, 61–62. Када је у питању износ 38.678,00 форинти, он је везан за цитирање Радослава М. Грујића, који наводи: „Међутим, дуг државни патријарху попео се био на 38.678 фор., јер држава неколико година није плаћала патријарху откупљени патријархов десетак од Срба Брањаца и Будимаца, који је износио 3.000 форинти годишње”. Овај податак са незнатном разликом у износу, такође цитирају многи аутори, вид. *Азбучник Српске православне цркве по Радославу Грујићу*, 70.

⁸⁹ Велимир Љ. Ћеримовић, *Сремски Карловци и Даљ*, 181, 263–266.

изграђене на сопственим као имовински безбедним, а изнад свега светим волуменима црквених грађевинских парцела. Осим наведених разлога, треба још поменути да се ту радило о уздизању институционалног и градитељског првобитног облика парохијске порте у Даљу на висок ниво институционалног степена и градитељског облика аутономне митрополијске институције са иманентним, интегративним, компатибилним, комплементарним, функционалним и традиционалним елементима и пропорционалним волуменима сложенијег или врховног облика православне црквене порте⁹⁰. То је свакако подразумевало уздизање, односно проширење и трансформацију постојећих парохијских, а изградњу мањкавих капацитета и облика за обредне и религиозне потребе, али и за рад и деловање институције Митрополије и АЕМ властелинства Даљ.

Из досадашњег кратког историјског осврта види се да су Сремски Карловци и Даљ због повољног положаја на Дунаву били врло привлачни за седиште Митрополије. Међутим, сама спознаја о имовинско-правној несигурности даљског властелинства била је један од важних разлога због којег је требало сачекати да прође седам година након 1706, па да се тек 1713. донесе одлука о дефинитивном смештају седишта тадашње Митрополије крушедолске на имовински-правно безбедну манастирску локацију у Сремским Карловцима.

То говори да је безбедна даљска парохијска локација интересантна за формирање и уздизање митрополијско-патријаршијских структура само у случају ако се за АЕМ властелинство могу обезбедити имовинско-правне гаранције. Због овог сложеног имовинско-правног проблема такође је требало сачекати седам година да се промисли о евентуално новом непредвидивом ризику одузимања, затим наметања интеркаларних терета или неке друге препреке. Уз све сагледане ризике, можда је у датом моменту превладала и опција да се уз помоћ правних зналаца и саветника храбрије и правно мудрије уђе у неки облик борбе за заштиту власничких права на АЕМ добру Даљ. Дакле, вероватно се радило о новостеченим искуствима и знањима и последично правно виспредијем и резолутнијем промишљању, него што је то било у случају Сирача и Сечуја, што јасно говори колики је црквено-економски значај имао даљски спахилук за Митрополију у тим исцрпљујућим и оскудним сеобним временима.

Наравно, бремените промене граница у зони Војне границе морале су се респектовати у вези са припремом нужне одступнице на даљској локацији, али она је ипак била у другом плану с обзиром на економски исцрпљену институцију дотад сеобне Митрополије. Овакви облици опреза и намера били су неопходни због увек непредвидивих и ћудљивих одлука Бечког двора, када је у питању његов интерес према статусу АЕМ добра Даљ. Исто тако, уз наведене разлоге, за такво опрезно одлучивање није била мање важна ни велика вредност овог феудалног властелинства, ни добра међусобна повезаност Даља и Сремских Карловаца преко паробродских веза на пловном Дунаву⁹¹.

Прве значајније и конкретније градитељске потезе у трансформацији наслеђених скромних коморских и парохијских структура и грађевина, и градњи нових митрополијских структура и грађевина у Даљу, покренуо је митрополит Вићентије Поповић Хаџи-Лавић од Јањева (1713–1725). Тако је он стицајем важних историјских околности

⁹⁰ Велимир Љ. Ђеримовић, Докторска дисертација, 67–203.

⁹¹ Велимир Љ. Ђеримовић, *Сремски Карловци и Даљ*, 66–72.

постао први престолни архијереј Карловачке митрополије, који је постао први активни градитељ првих црквено-престолних грађевина и просторних основа престолне градитељске целине у Даљу. Градећи тако прве облике престолно-градитељских структура, као што је прва фаза Митрополијског двора Карловачке митрополије у Даљу⁹², митрополит Поповић постао је и први градитељ будуће основе даљске црквено-резиденцијалне структуре, која је у XVIII и XIX веку ударила печат целокупној просторно-урбаној матрици Даља.

Међутим, како митрополијске структуре и градитељске целине имају и своју духовну основу, највероватније да митрополит Вићентије Поповић већ 1713–1715, снагом своје вере и духа мудро одлучује, доприноси и учествује, а снагу његовог ктиторског и градитељског духа у изградњи саборног Храма Светог Димитрија у Даљу помажу даљски парохијани и верни православни народ у његовом окружењу. Овде је несумњиво реч о великом црквено-народном градитељском подвигу, иако нема података о почетку градње, као ни архитекти и градитељу⁹³. У томе је својом ктиторском снагом сигурно учествовао митрополит Вићентије Поповић, као што је евидентно да је он 26. октобра 1716. осветио овај монументални саборни храм⁹⁴. Саборна црква у Даљу по габаритима представља монументални дом Господњи⁹⁵, који је димензиониран према архијерејском достојанству, црквено-престолном статусу Карловачке митрополије и капацитету црквено-народних потреба верног српскоправославног народа у Даљу и његовој ближој околини⁹⁶.

У таквим околностима, већ од 1713. до 1716. заслугом митрополита Вићентија Поповића, дотадашња даљска парохијска локација уздигнута је на митрополијски степен и на месту старе парохијске даљске цркве за митрополијске потребе изграђена је нова саборна Црква Светог Димитрија. „Зграде на даљском добру биле су у XVIII вијеку врло скромне“⁹⁷, зато се већ од 1715. до 1718. гради први Митрополијски двор са скромним волуменом дворске баште, оградним структурама и управном зградом за смештај централне властелинске управе. Исто тако, покренута је организација и изградња просторно-градитељских јединица за потребе локалних властелинских управа на широком подручју овог феудалног властелинства. Дакако, било је то нужно, јер институција Митрополије након турске провале и скрнављења Манастира Крушедола 1716. није имала потребне капацитете за сопствени смештај, као ни могућности за редовне црквено-народне активности, како у оштећеном Манастиру Крушедолу тако ни на још недовољно изграђеним локацијама у Сремским Карловцима и Даљу.

⁹² Димитрије Руварац, *Како је изгледао Даљ 1769*, Гласник Историјског друштва у Новом Саду, св. 9, књ. IV, св. 2, Сремски Карловци 1931, 324; Велимир Љ. Ћеримовић, *Сремски Карловци и Даљ*, 138.

⁹³ Љиљана Петровић, *Иконостас цркве Св. Димитрија у Даљу*, Грађа за проучавање споменика културе Војводине, бр. XVIII, Нови Сад 1996, 139; Миодраг Јовановић, Никола Кусовац, *Иконостас српске цркве у Даљу*, Зборник за ликовне уметности, бр. 3, Нови Сад 1967, 281; Милан Ђ. Балић, *Защитиша културних и природних добара Српске области Славонија, Барања и Западни Срем 1992. – 1996.*, Вуковар 1997, 99; Илија Протић, *Папирјаршијски двор Даљ – Радови обнове у периоду 1992. – 1994.*, Грађа за проучавање споменика културе Војводине, бр. XVIII, Нови Сад 1996, 81; Александар П. Ђурановић, *Нав. дело*, 60.

⁹⁴ *Шемајизам Српске православне архидијецезе сремско-карловачке за годину 1896*, Сремски Карловци 1896, 51; Александар П. Ђурановић, *Нав. дело*, 60; Велимир Љ. Ћеримовић, *Сремски Карловци и Даљ*, 321–340.

⁹⁵ Димензије храма: ширина 16 м, дужина 36 м, висина звоника 61 м, дебљина зидова 1,5–2 м, дубина темеља за брод и апсиду 1,6–1,8 м, дубина темеља за звоник 2,1 м, вид. Александар П. Ђурановић, *Нав. дело*, 82.

⁹⁶ Велимир Љ. Ћеримовић, *Сремски Карловци и Даљ*, 136, 304–340.

⁹⁷ Душан Љ. Кашић, *Српска насеља и цркве у сјеверној Хрватској и Славонији*, 192.

Због страдања Манастира Крушедола и због ратне несигурности Војне границе, брдо Везирац и Сремски Карловци били су у непосредној ратној опасности од 6. VIII 1716. све до јануара 1717.⁹⁸ У то време архиепископ и митрополит Вићентије Поповић Хаци Лавић, највероватније из безбедносних разлога, борави у Даљу. То је вероватно и био кључни разлог за његову одлуку о изградњи недостајуће резиденције и довршењу или изградњи примеренијег саборног храма у Даљу. Исто тако, био је то и довољан повод да се схвати неопходност одржавања Црквено-народног сабора у Даљу. Како је тај рат завршен Пожаревачким миром 10. VII 1718, о Црквено-народном сабору у Даљу сведочи и епископ горњокарловачки Манојло Грбић, који бележи следеће: „године 1718., дакле, неће послје Пожаревачког мира, држат је Српски сабор у Даљу, гдје су опет изнесене многе жалбе на државне власти ради повријеђених Српских привилегија“⁹⁹.

У архипастирској фази митрополита Павла Ненадовића (1749–1768), проширују се резиденцијално-протоколарни капацитети. Тако је 1754. на постојеће јужно крило Митрополијског двора у Даљу надограђен нов део, а извршена је и ремоделација и проширење Дворске баште. У намери да изгради снажан српски духовни центар у Даљу, митрополит Ненадовић на манастирском локалитету Даљска водица 1758. на месту старе црквице подиже барокну капелу Рођења Пресвете Богородице. Такође, у смештајно-економском делу у Даљу, изградио је „мејашницу“ уз постојеће куће за бачвара и качара, затим 4 амбара и 2 чардака¹⁰⁰.

Након извесног застоја у изградњи митрополијских структура и капацитета на овој даљској локацији, у архипастирској фази митрополита Стефана Стратимировића (1790–1836) извршена је доградња саборног храма 1799. Затим, 1802, 1808. и 1812. извршена је реамбулација феудалних добара на даљском властелинству, након чега су урбанијалне власти за свако село нацртале урбанијалне мапе са обавезама и начином уређења грађевинске парцеле¹⁰¹.

Просторно-планске активности митрополита Стратимировића за уређење митрополијског властелинства у Даљу биле су само повод и увод у другу доградњу Митрополијског двора која је завршена 1828. Била је то трећа фаза изградње ове резиденцијално-протоколарне целине у оквиру које је подигнута и дворска капела Светог архиђакона Стефана. У тој фази, извршена је ремоделација Дворске баште и још једно проширење, све до паробродске станице на Дунаву.

Овим црквено-градитељским активностима на даљској локацији, извршено је дефинисање волумена порте и градитељска санација дотрајалих митрополијских струк-

⁹⁸ Живан Сечански, *Сремски Карловци кроз историју*, 18; Велимир Љ. Ђеримовић, *Сремски Карловци и Даљ*, 140.

⁹⁹ Манојло Грбић, *Карловачко владичанство – Друџи дио – Српска православна црква у Карловачком владичанству*, Карловац 1891, 286; Велимир Љ. Ђеримовић, *Сремски Карловци и Даљ*, 139–140; Александар П. Ђурановић, *Нав. дело*, 17.

¹⁰⁰ Димитрије Руварац, *Како је изгледао Даљ 1769*, 324; Славко Гавриловић, *Даљско властелинство Карловачке митрополије у XVIII столећу*, 48; Велимир Љ. Ђеримовић, Докторска дисертација, 419–420; Велимир Љ. Ђеримовић, *Сремски Карловци и Даљ*, 333; Александар П. Ђурановић, *Нав. дело*, 122–123.

¹⁰¹ Према овим таблицама, први репрезентативни део чини кућа и уресни врт, други део чини смештајно-економско дворште и трећи део чини утилитарна вртна целина. Тако су установљене и урбанијалне таблице, које су прописивале пореске и друге обавезе домаћинства према феудалцу и Монархији, вид. Велимир Љ. Ђеримовић, Докторска дисертација, 419–420; Велимир Љ. Ђеримовић, *Сремски Карловци и Даљ*, 336–337.

тура. Након тога, уследио је поновни мањи застој све до успоставе патријаршијске фазе и градитељских активности у време патријарха Јосифа Рајачића (1842–1861) и патријарха Георгија Бранковића (1890–1907)¹⁰².

Из наведеног контекста видљиво је да су престолни архијереји Митрополије карловачке настојали изградити или допунити увек мањкаве градитељске капацитете и трудили су се да та фазна изградња допринесе њиховом бољем изгледу. То је било нужно, јер су црквено-народне институције Срба у Хабзбуршкој монархији имале свету и световну улогу, што значи да су биле у функцији црквено-религиозних, али и представничких црквено-народних (дипломатских) институција Срба пред Бечким двором.

Иако врховни црквено-градитељски комплекси Митрополије карловачке никада нису могли достићи сјај представничких институција Бечког двора или Римокатоличке цркве, чинило се све да се оне након пресељеничке голготе, с временом барем оплемене и издигну изнад нивоа градитељске скромности или просечности. Тако се у том контексту посебна брига посвећивала обликовању резиденцијалних градитељских и парковно-вртних структура у Сремским Карловцима и Даљу, због чега су били ангажовани оновремено познати анонимни и школовани градитељи, баштовани и други који су својим знањима и умећима томе знали и могли допринети. О томе сведоче уговори, записи, извештаји о економисању у Сремским Карловцима и Даљу и други документи¹⁰³.

Из овога није тешко закључити да је митрополијско-патријаршијска црквена порта Храма Светог Димитрија у Даљу из фазе у фазу формирана и уздизана у све сложену црквено-градитељску целину. То је један од разлога због чега је она имала више улаза. Главни улаз у црквену порту и Митрополијски двор био је са северне стране. Смештајно-економски део имао је свој главни улаз са западне стране. На јужном оградном правцу Дворске баште постојао је јужни главни улаз, који је био оријентисан према Паробродској станици на Дунаву¹⁰⁴. Међутим, и Храм Светог Димитрија има један главни западни улаз и споредни северни и јужни улаз. Наравно, јужни и северни улаз на храму представљају непосредну и логичну везу између унутрашњег светог и спољашњег светог простора око храма. Они су ту из обредно-религиозних разлога, као што је изношење плаштанице, литија, врбица, велики вход итд.¹⁰⁵

Митрополијска порта у Даљу са саборним Храмом Светог Димитрија, Митрополијским двором, Дворском баштом и смештајно-економским делом била је ограђена са свих страна лепом и провидном оградом коју су чинили зидани бедем и стубови са стилизованим испунама од кованих гвоздених профила, што је исту у целисти дефинисало и сигнификантно уздизало као високо и јединствено уређену, оплемењену и обликовану митрополијско-патријаршијску и црквено-градитељску целину. Двор је имао две трпезарије¹⁰⁶, а спољашњи свети волумен био је оплемењен Дворском ба-

¹⁰² Велимир Љ. Ђеримовић, *Сремски Карловци и Даљ*, 338–345.

¹⁰³ Славко Гавриловић, *Даљско власнелинство Карловачке митрополије (од краја XVIII века до револуције 1848–49.)*, Зборник за друштвене науке, бр. 47, Нови Сад 1967, 19–21; Александар П. Ђурановић, *Нав. дело*, 47–48; Андрија Секулић, *Извештај саборског Одбора о стању даљских добара*, Нови Сад 1871, 51; Велимир Љ. Ђеримовић, *Сремски Карловци и Даљ*, 338–339.

¹⁰⁴ Велимир Љ. Ђеримовић, Докторска дисертација, 419–420; Велимир Љ. Ђеримовић, *Сремски Карловци и Даљ*, 156, 168–172.

¹⁰⁵ Велимир Љ. Ђеримовић, Докторска дисертација, 485.

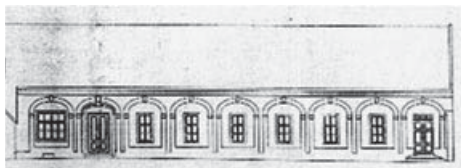
¹⁰⁶ Исто, 629.

штом, која је због своје лепоте интегративна, компатибилна и комплементарна структура митрополијске црквене порте у Даљу. Поред њеног резиденцијалног значаја, она је за многе још и асоцијативна парадигма и метафора Гетсиманског или Еденског врта, која на својствен начин артикулише историјски континуитет и меморију оплемењеног светог волумена црквене порте у којем обитава дом Господњи¹⁰⁷. Тек у трећој фази изградње двора почетком XIX века, митрополит Стефан Стратимировић изградио је и дворску капелу Светог првомученика и архиђакона Стефана.

Из досадашње анализе, сасвим је јасно да до почетка XVIII века на овој локацији егзистирају само скромне градитељске структуре и грађевине православне парохијске црквене порте. Од доделе државног добра патријарху српском Чарнојевићу 1706, уз све недаће око интеркалара, имовинско-правне несигурности, стално претеће конфискације АЕМ властелинства итд., захваљујући стрпљивости и мудрости престолних архијереја Митрополије карловачке, у Даљу се под будним оком Бечког двора, ипак у скромним оквирима развијају црквено-градитељске активности. Томе несумњиво доприноси чињеница да су од тог времена даљски спахилук и локација дотадашње парохијске црквене порте под непосредном управом архиепископа и митрополита, као црквеног и народног поглавара и великодостојника. Значи, некадашња парохијска локација у Даљу, почетком XVIII века добија високи саборно-престолни статус и због тога се и сврстава у домен највишег или врховног духовно-религиозног значаја за црквено-народне потребе Митрополије, али и економско-производне консолидације, те црквено-престолне и административно-управне бриге престолних архијереја Карловачке митрополије о њеном изгледу, угледу и уздицању на иманентни ниво црквено-престолног протокола и достојанства¹⁰⁸.



Сл. 4. Митрополит Вићентије Поповић Хаџи Лавић (1713–1725) – први велики градитељ црквено-престолних структура у Даљу; Извор: Душан К. Петровић, *Историја Сремске епархије*, Сремски Карловци 1970.



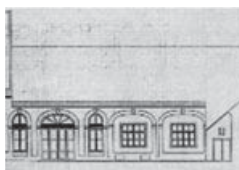
Сл. 5. Нацрт северног pročела јужног крила Митрополијског двора, дело митрополита Поповића Хаџи Лавића 1713–1714. у Даљу; Извор: Илија Протић, *Патријаршијски двор у Даљу*, Грађа за проучавање споменика културе Војводине, Нови Сад 1996.



Сл. 6. Митрополит Павле Ненадовић (1749–1768) – други градитељ црквено-престолних структура у Даљу; Извор: Љубисав Андрић, *Сремски Карловци*, Нови Сад 1997.

¹⁰⁷ Велимир Љ. Ђеримовић, *Сремски Карловци и Даљ*, 120; Велимир Љ. Ђеримовић, *Православна црквена порта и савремена урбаност*, у: *Нова урбаност – глобализација-трансација*, Београд 2007, 261.

¹⁰⁸ Велимир Љ. Ђеримовић, *Сремски Карловци и Даљ*, 137, 304–381.



Сл. 7. Нацрт првог дела западног pročела источног крила Митрополиског двора у Даљу, дело митрополита Ненадовића 1754; Извор: Илија Протић, *Патријаршијски двор у Даљу*, Грађа за проучавање споменика културе Војводине, Нови Сад 1996.



Сл. 8. Митрополит Стефан Стратимировић (1790–1836) – трећи и најпознатији градитељ црквено-престолних структура у Даљу; Извор: Душан К. Петровић, *Историја Сремске епархије*, Сремски Карловци 1970.



Сл. 9. Нацрт другог дела западног pročела источног крила Митрополиског двора у Даљу, дело митрополита Стратимировића 1828; Извор: Илија Протић, *Патријаршијски двор у Даљу*, Грађа за проучавање споменика културе Војводине, Нови Сад 1996.

ПАТРИЈАРШИЈСКА ПОРТА СВЕТОГ ДИМИТРИЈА

Патријаршијска порта у Даљу, као и она у Сремским Карловцима представља нову фазу у изградњи и уздизању црквено-престолних структура, што је уследило након проглашења архиепископа и митрополита Јосифа Рајачића за патријарха српског на Мајској скупштини 1848. Након тих револуционарних догађаја, престолни архијереј са достојанством архиепископа, митрополита и патријарха Јосиф Рајачић паралелно је, као и митрополит Вићентије Поповић Хаџи Лавић почетком XVIII века, на сремско-карловачкој и даљској патријаршијској локацији спроводио део важних градитељских активности, које су доприносиле уздизању дотадашњих митрополијских јединица на највиши патријаршијски степен.

Било је то везано за догађаје на Мајској скупштини од 3. маја 1848. када су Срем, Барања, Бачка и Банат проглашени за аутономну Српску Војвину¹⁰⁹. Закључке те Скупштине признао је аустроугарски цар 15. децембра 1848, али против тога су били Угарска и Римокатоличка црква, због чега је након Благовештенског сабора у априлу 1861. у Сремским Карловцима Српска Војводина припојена тадашњој Угарској. Ови историјски важни догађаји за Србе у Хабзбуршкој монархији од 1848. до 1861, били су посебно изазовни за убрзано формирање нових, трансформацију и уздизање постојећих црквено-народних институција, али и изградњу мањкавих капацитета за потребе аутономне Српске Војводине. У том контексту, у архипастирској фази патријарха Јосифа

¹⁰⁹ Душан К. Петровић, *Историја Сремске епархије*, 44–46; Перо Матић, Никола Живковић, *Историја Срба у Барањи*, 3–40; Драго Његован, *Присаједињење Срема, Баната, Бачке и Барање Србији 1918*, Нови Сад 2001, 175–253; Велимир Љ. Ђеримовић, *Сремски Карловци и Даљ*, 213–217.

Рајачића (1842–1848–1861) уздизали су се митрополијски, а градили су се и нови патријаршијски капацитети, нарочито у Сремским Карловцима, али и Даљу¹¹⁰.

Као што је патријарх Рајачић бринуо о ремоделацији и уређењу Дворске баште на Воросову у Сремским Карловцима, тако је бринуо о ремоделацији Дворске баште у Даљу. Осим за сремскокарловачку Дворску башту, он је и за даљску Дворску башту наручио план за њено уређење и ремоделацију. На плану није уписана година израде, али је он врло сличан са планом уређења Дворске баште на Воросову из 1844. Највероватније да га је радио бечки архитекта Рудолф Сибек, који је радио план за Воросово и за мали врт Рајачићевог двора „Илион“ у Сремским Карловцима¹¹¹.

Осим тога, патријарх Рајачић је на манастирској локацији Даљска водица саградио и чардак „Чаушевац“, о чему сведочи спомен-плоча изнад улазних врата¹¹².

Након тога, у Даљу је било мало градитељских активности на уздизању црквено-престолних структура. Ипак, важан покушај представља и напор патријарха Прокопија Ивачковића, који је 1874–1879. ангажовао талијанске мајсторе за изградњу дрвеног трема пред главним западним улазом у Патријаршијски двор у Даљу. Он је био у функцији заштите од кише или јаког сунца за високе званице и госте, који су у даљску резиденцију долазили кочијама до главног улаза у време великих црквених свечаности, а повремено и због лова. Према писању Милутина Миланковића, исти мајстори изградили су и хексагонални дрворезбарени павиљон испред палате његовог Очинског дома, који му је послужио за инсталисање сопственог планетаријума¹¹³.

У архипастирској фази патријарха Георгија Бранковића (1890–1907), бригу о одржавању патријаршијске порте и властелинства у Даљу водио је његов зет др Милан Максимовић. У то време обнављала се саборна црква у Даљу, па је патријарх помогао ту обнову.

Најзначајнији допринос патријарха Бранковића у Даљу јесте изградња Српске православне вероисповедне школе која је изграђена дијагонално, односно северозападно од саборне цркве на угаоној парцели у Улици краља Петра бр. 1 1906.¹¹⁴ Држава је зграду Српске вероисповедне школе конфисковала за потребе основне школе у Даљу 1945–1968. Након тога, Феримпорт–Загреб – ООУР Осиек–Жељезар–Даљ користи зграду од 1969. до 1993, а од 1998. зграда је празна и оронула, чека реституцију црквене имовине Српској православној цркви, а у наредној фази обнову и ревитализацију¹¹⁵.

Исто тако, патријарх Бранковић подржао је иницијативу др Лазе Поповића да се и у Даљу оснује Српско соколско друштво. Било је то од велике помоћи, а овим хуманитарно-просветитељским чином патријарх Георгије Бранковић чини се да је завршио и за-

¹¹⁰ Душан К. Петровић, *Историја Сремске епархије*, 44–46; Велимир Љ. Ђеримовић, *Сремски Карловци и Даљ*, 213–217.

¹¹¹ Павле Васић, *Уметничка топографија Сремских Карловаца – Уметносћ у Сремским Карловцима*, Нови Сад 1978, 74; Велимир Љ. Ђеримовић, *Сремски Карловци и Даљ*, 338.

¹¹² Александар П. Ђурановић, *Нав. дело*, 134–145; Велимир Љ. Ђеримовић, *Сремски Карловци и Даљ*, 331–332.

¹¹³ Милутин Миланковић, *Кроз васиону и векове*, Београд 1952, 101; Велимир Љ. Ђеримовић, *Сремски Карловци и Даљ*, 159–163.

¹¹⁴ Александар П. Ђурановић, *Нав. дело*, 190–198; Велимир Љ. Ђеримовић, *Сремски Карловци и Даљ*, 163–166, 342–343.

¹¹⁵ Александар П. Ђурановић, *Нав. дело*, 197–198.



Сл. 10. Архиепископ, митрополит и патријарх Јосиф Рајачић (1842–1848–1861), четврти је градитељ црквено-престолних структура у Даљу; Извор: Љубисав Андрић, *Сремски Карловци*, Нови Сад 1997.



Сл. 11. Situations Plan zu erzbischöflichen Garten, Terrains, nebst den Hof Gebäuden zu Dalja; План патријаршијског (архиепископског) врта (парка, баште), терен (простор) поред дворских зграда у Даљу, пројектант Рудолф Сибек 1844 (1847); архипастирска фаза патријарха Рајачића који је вероватни наручилац плана; Извор: Завичајни музеј у Сремским Карловцима.



Сл. 12. Патријарх Георгије Бранковић (1890–1907) – пети је градитељ црквено-престолних структура у Даљу; Извор: Душан К. Петровић, *Историја Сремске епархије*, Сремски Карловци 1970.



Сл. 13. Српска православна вероисповедна школа у Даљу при завршетку изградње 1906 – Главно прочеље; Извор: Српски народни календар „Братство“ за просту 1907.

окужио артикулисање црквено-народног живота, како допуњавањем црквено-школских структура и грађевина тако и логистиком за организовање црквено-народних асоцијација у Даљу и шире. Након што је др Лаза Поповић у Сремским Карловцима 1904. основао Соколско друштво „Српски соко“, дошло је до оснивања више соколских друштава у Срему. Тако је потакнуто оснивање српских соколских друштава у Старој Пазови, Голубинцима, Руми, Сремској Митровици, Осијеку, Даљу, Вуковару и Черевцима¹¹⁶. Помажући др Лази Поповићу и куповином зграде за Српске соколе у Сремским Карловцима, патријарх Бранковић настојао је помоћи и Српске соколе у Даљу. Међутим, у томе није успео, јер је већ 1907. умро.

Након тога, конкретна помоћ у смештају Српског соколског друштва у Даљу, у саставу црквено-престолне локације, дошла је тек на десетогодишњицу ослобођења и уједињења Краљевине Срба, Хрвата и Словенаца. Тако је 1928. Српско певачко друштво „Лира“ покренуло активности за изградњу Српског просветног дома у Даљу у којем су осим „Лире“ биле смештене Српска читаоница, Српска женска добротворна задруга и Српско соколско друштво.

Само четири деценије касније (1968) режимски кадрови из Даља и Осијека које је предводио високи функционер ЦК Хрватске Лука Бајачић донели су насилну одлуку о

¹¹⁶ Никола Жутић, *Крајишки соколи*, Книн–Београд 1998, 8, 46.

рушењу Српског просветног дома у Даљу, али и одлуку о градњи нове двоспратне зграде основне школе на имовински-правно узурпираној црквеној парцели без сагласности и знања надлежних институција Српске православне цркве. Ова школска зграда је предимензионирана структура модерне архитектуре после Другог светског рата, која се не уклапа у наслеђени барокно-историцистички амбијент митрополијско-патријаршијске порте у Даљу. Делује као „шака на око“.

Свесно занемарујући чињеницу да је православна црквена порта још и спољашњи свети простор око православног храма¹¹⁷, јасно је да се ту ради и о нехришћанском акту, духовном, културном, богохулном и неискупивом огрешењу, светогрђу и скрнављењу светог простора као теофаничног и хијерофаничног *genius loci* на вишевековној и првобитно парохијској, а од почетка XVIII века и црквено-престолној локацији митрополијско-патријаршијске порте у Даљу¹¹⁸.

МИТРОПОЛИЈСКО-ПАТРИЈАРШИЈСКА ПОРТА НАКОН РАСПАДА АУСТРОУГАРСКЕ

Вишефазна трансформација старих и наслеђених парохијских црквено-градитељских јединица, те интерполација, изградња и интеграција иманентних делова црквено-престолних структура и волумена на овој древној светој микролокацији, осцилирали су и мењали су се из једне у другу архипастирску фазу. На њих су посредно и непосредно утицали историјски, друштвени, економски, политички и други битни фактори и околности. Међу њима, могу се издвојити:

- историјске околности и територијализација теофаничног и хијерофаничног *genius loci*, које су се на овој црквено-урбаној и првобитно парохијској, а онда и престолној микролокацији указале и градитељски материјализовале и манифестовале подухватом једне раније и већ организоване хришћанске српске староседелачке заједнице као првобитне претходнице,
- промена статуса и функције наслеђених, али врло скромних парохијских структура и грађевина, која је тек 1706. уследила због доделе коморског властелинства патријарху Арсенију III Чарнојевићу, а након тога и 1713. због дефинитивне одлуке о пресељењу институције Митрополије из деспотског Манастира Крушедола у Сремске Карловце, а потом феудално-управне, производно-материјалне и резиденцијално-протоколарне организације стеченог АЕМ властелинства, али и црквено-институционалних потреба за пропорционалним митрополијско-патријаршијским волуменима црквене порте у Даљу,
- непосредна и посредна могућност одлучивања престолних архијереја о градитељским активностима у вези са трансформацијом и уздизањем постојећих, или изградњом нових митрополијско-патријаршијских структура и грађевина,

¹¹⁷ Велимир Љ. Ђеримовић, Докторска дисертација, 15–656.

¹¹⁸ Ратомир Петровић, *Српско певачко друштво „Лири“ у Даљу*, Зборник радова – Међународни научни скуп „Срби у источној Хрватској”, Осиек 2002, 91–105; Велимир Љ. Ђеримовић, *Сремски Карловци и Даљ*, 151–156, 168–172; Александар П. Ђурановић, *Нав. дело*, 206–212.

- историјски догађаји, друштвене (не)могућности, периферни положај и сталне ратне опасности у јужним областима Хабзбуршке монархије, које су ову црквено-урбану микролокацију довеле у положај недовољно развијеног српског културног, духовног, економског, црквеног и урбаног центра, у којем се сама митрополијско-патријаршијска градитељска целина сасвим мало издизала изнад нивоа просечности.

Након распада Аустроугарске у Краљевини СХС АЕМ властелинство у Даљу задесило је аграрна реформа 1924, која је значајно утицала на његову редукацију. У таквој ситуацији уложен је велики труд да се преостали део некад великог велепоседа или газдинства организује као узорно црквено пољопривредно домаћинство, које је све до Другог светског рата успешно водио Будисав Цвијановић¹¹⁹. Након Другог светског рата, највећи део митрополијско-патријаршијског имања и других непокретности конфискован је новом аграрном реформом ДФЈ и ФНРЈ¹²⁰.

У таквој ситуацији редукованог и разграђеног велепоседа у Даљу, свештеници и српски народ покренули су рашчишћавање рушевина након фашистичког скрнављења Цркве Светог Димитрија. Иако још није био обновљен ни кров, ни звоник цркве, већ 1949. извршено је и њено освећење. Вишегодишње поправке трајале су до 1973, а нове невоље нанеле су и временске непогоде 1978, и нови ратни догађаји 1991. који су битно утицали на редукацију и осиромашење парохијске заједнице. Ипак, генерално уређење Храма Светог Димитрија у Даљу уз благослов епископа Лукијана покренуо је парох и старешина овог саборног храма протонамесник Александар П. Ђурановић са вредним парохијанима 2004.

Поред радова на обнови храма, у 2006. на делу светог волумена око Храма Светог Димитрија извршено је измештање појединих гробница и сахрањивање земних остатака ктитора и приложника у једну централну спомен-гробницу¹²¹.

Када је у питању изглед некадашње црквено-престолне митрополијско-патријаршијске порте у Даљу све до краја XX века, мора се рећи да је он увелико деградиран и да је свети волумен ове вредне и заштићене историјске, духовне, градитељске и културне целине значајно редукован рушењем њених првобитних и формирањем нових и непримерених оградних габарита и неугледних зиданих оградних потеза. Тако је овај вредан споменички духовно-културни комплекс у великој мери изгубио свој некадашњи сјај, јер је дошло до конфискације наслеђених митрополијско-патријаршијских непокретности после Другог светског рата. Тада је одузета палата Српске православне вероисповедне школе, Српски просветни дом, Дворска башта и смештајно-економски део, оранице, виногради, шуме, ливаде, пашњаци. Потом је убрзо срушена ограда и некадашња резиденцијална и црквено-амбијентална структура Дворске баште, чиме је грубо и незаконито извршена имовинско-правна узурпација интегративних и саставних делова спољашњег светог простора око православног храма. Тако је ова вредна и јединствена црквено-градитељска, амбијентално и пејзажно-урбана целина деградирана и претворена у запуштени месни парк.

¹¹⁹ Срђа Ђокић, *Десет година привреде Краљевине Југославије, Патријаршијско Добро у Даљу*, Сарајево 1929, 13–15; Александар П. Ђурановић, *Нав. дело*, 57.

¹²⁰ Александар П. Ђурановић, *Нав. дело*, 57.

¹²¹ Исто, 126.

У вези с тим, око Патријаршијског двора извршена је нова парцелација, па је одузета и зграда Српског просветног дома у којем су деловале црквено-културне организације, као што је Српско певачко друштво „Лира“, Српско соколско друштво „Српски соко“ и друге¹²². Одмах после 1945. Митрополијско-патријаршијски двор у Даљу претворен је у основну школу, а потом у седиште Сељачке радне задруге и њене економије. Значи, поред коришћења ових митрополијско-патријаршијских капацитета без накнаде, унутар црквено-престолне градитељске целине у Даљу дошло је до великих промена и деобе, које су уништиле целовитост, те просторну повезаност, органско јединство и компактност њених црквено-градитељских јединица, структура и волумена, али и дотадашњу лепоту и богатство целовите црквено-престолне иконографије, идентитета и морфологије.

У ствари, разним административним и тенденциозним мерама и њиховим непосредним спровођењем у живот, локалне власти започеле су дуготрајни деградацијски процес, који је поступно урушавао архитектонске, просторне и укупне градитељско-резиденцијалне вредности, али и обредно-религиозне капацитете ове престолне и свете митрополијско-патријаршијске целине у Даљу. Овим кратковидим чином локалних моћника, црквено-престолно, духовно-световно, историјско-градитељско и престижно-резиденцијално наслеђе Срба у Даљу доведено је до апсурда. Тако развлашћена и осиромашена црквено-патријаршијска имовина у Даљу у другој половини XX века, с некадашњих око 33.000 м² на ушћу потока Јама у Дунав, спала је на око 5700 м² или оквирно 1 катастарско јутро¹²³.

У зони „ауре светости“ са северозападне стране Цркве Светог Димитрија на углу Улице краља Петра бр. 1 на црквеној парцели изграђена је и зграда Српске православне вероисповедне школе 1906.¹²⁴ Ктитор ове школе био је патријарх Георгије Бранковић, а њен пројектант је архитекта Владимир Николић¹²⁵. Ову школу локална самоуправа у Даљу од 1945. па све до 1991. додељивала је разним корисницима. С обзиром на њену дотадашњу вишегодишњу експлоатацију, евидентни су трагови недомаћинског односа корисника због чега је неопходна темељна обнова и ревитализација¹²⁶.

У истом маниру, само педесетак метара даље са северозападне стране храма и уз јужни оградни потез Српске православне вероисповедне школе у Улици краља Петра бр. 1, изграђен је неугледни објекат трафостанице, само 15–20 м дијагонално од Храма Светог Димитрија и сасвим близу Српске вероисповедне школе, 60-их година XX века изграђен је неугледни и амбијенту непримерен објекат трафостанице¹²⁷. Било је то у време када су Српској православној цркви у Даљу већ конфисковане непокретности и додељиване другим корисницима.

¹²² Исто, 212; Велимир Љ. Ђеримовић, *Сремски Карловци и Даљ*, 153–154, 168–172.

¹²³ Велимир Љ. Ђеримовић, *Сремски Карловци и Даљ*, 153–154, 168–172, 369; Велимир Љ. Ђеримовић, Докtorsка дисертација, 445.

¹²⁴ Александар П. Ђурановић, *Нав. дело*, 190–202; Велимир Љ. Ђеримовић, *Сремски Карловци и Даљ*, 163–166, 343, 374–375.

¹²⁵ Милан Ђ. Балић, *Нав. дело*, 100.

¹²⁶ Велимир Љ. Ђеримовић, *Сремски Карловци и Даљ*, 374–375.

¹²⁷ Исто, 153–154, 168–172.

Осим у Даљу, непримерени објекат трафостанице се види и у другим местима, како у непосредном тако и знатно ширем даљском окружењу, што представља проблем пред српскоправославним црквама. На свим тим местима, као и у Даљу, нису уважавана правила урбанистичког реда, па чак нису вредноване ни поштоване вредне и заштићене црквено-градитељске целине и амбијенти православних парохија на ширем подручју. Оваквим односом игнорисане су све друге амбијентално, урбано и стилски мање значајне локације, што указује да су ове структуре насилно, затим без мере, знања и укуса, дакле квазистручно, па чак и провокативно и намерно тако постављане и грађене по инструкцијама режима, који се у то време рестриктивно и квазистручно односио према локацијама и амбијентима са православним храмом у многим другим насељима. Било је то у духу са својеврсном идеолошком промоцијом атеизма и рестриктивним односом према Српској православној цркви на локалном и државном плану, због чега се темељито радило на деградацији, рушењу, пустошењу и скрнављењу ових светих локација, топонима и амбијената. Тако се у радијусу „ауре светости“ систематски урушавао урбани ред у Даљу, али и код других православних црквених порти у многим насељима сремско-славонско-барањске регије¹²⁸.

У зони „ауре светости“ око митрополијско-патријаршијске порте у Даљу, такође са северозападне стране Цркве Светог Димитрија, у Улици краља Петра бр. 3 и 5 изграђен је и Српски црквени дом. Било је то 1940. по пројекту инжењера Светозара Кротина из Сомбора¹²⁹. Објекат је самостојећи са скривеним кровом и правоугаоне је основе. Асоцира на модерну палату, која је као и Српска вероисповедна школа за ширину предвртног простора повучена у дубину парцеле. Два бочна дела су ризалитно наглашена према улици, а средишњи спратни део је увучен. Недавно су утврђена и његова споменичка и културна својства, па је Српски црквени дом 2006. проглашен за културно добро¹³⁰.

Изградњом Српског црквеног дома у Даљу, уз митрополијско-патријаршијске структуре и грађевине, завршена је у ствари допуна мањкавих просторних капацитета и изградња потребних парохијских структура у Даљској црквеној општини. Са угаоном палатом Српске вероисповедне школе и овом палатом Српског црквеног дома у Даљу започиње, односно завршава се, потез Улице краља Петра I, који према северу води у Осиек, а према југоистоку у Вуковар.

Ипак, на крају великог незнања, воспостављањем Епархије осјечкопољске и барањске 1991. са седиштем у Даљу, покренута је обнова и ревитализација оронуте и замрле митрополијско-патријаршијске црквене порте. Захваљујући епископу Лукијану (Владулову), у периоду између 1994. и 2004. она је потпуно обновљена¹³¹. Међутим, конфисковани делови на месту Српског просветног дома из 1928. још нису враћени, а насилна и непримерена интерполација предимензиониране и стилски неуклопиве двоспратне школске зграде увелико деградира и редукује некадашњи сјај и барокно-историцистички идентитет овог светог митрополијско-патријаршијског волумена.

¹²⁸ Исто, 165.

¹²⁹ Ратомир Петровић, *Српски црквени дом у Даљу*, Љетопис, св. 4, Загреб 1999, 508; Велимир Љ. Ћеримовић, *Сремски Карловци и Даљ*, 166–168; Александар П. Ђурановић, *Нав. дело*, 216.

¹³⁰ Александар П. Ђурановић, *Нав. дело*, 222.

¹³¹ Исто, 126.

* ПРАВОСЛАВНА ЦРКВЕНА ПОРТА ХРАМА СВЕТОГ ВЕЛИКОМУЧЕНИКА...



Сл. 14. Црква Св. Димитрија и Српски дом
након Првог светског рата



Сл. 15. Рушевине Цркве Св. Димитрија 1945;
Извор: Александар П. Ђурановић,
Српска православна њарохија у Даљу, Даљ 2007.



Сл. 16. Српски просветни дом конфискован и срушен 70-их год. XX в.;
Извор: Проф. др Часлав Оцић.



Сл. 17. Основна школа на месту Просветног дома која нарушава изглед и
заштићени свети волумен порте; Извор: Александар П. Ђурановић,
Српска православна њарохија у Даљу, Даљ 2007.



Сл. 18. Палата Српског црквеног дома из 1940.
Изглед 2010.



Сл. 19. Црква Св. Димитрија и Српска вероисповедна школа 60-их год. XX в.
са непримерено изграђеном трафостаницом која нарушава изглед и заштићени
свети волумен црквене порте; Извор: Александар П. Ђурановић,
Српска православна њарохија у Даљу, Даљ 2007.



Сл. 20. Епархија осјечкопољска и
барањска; Извор: Слободан Милеуснић,
Духовни геноцид 1991–1993, Београд
1994.



Сл. 21. Епископ осјечкопољски и барањски Лукијан, визионар и обновитељ светих волумена митрополијско-патријаршијске порте у Даљу; Извор: Александар П. Ђурановић, *Српска православна парохија у Даљу*, Даљ 2007.



Сл. 22. Поглед на главни улаз у резиденцијални део наикадашње патријаршијске, а данас обновљене епархијске порте.



Сл. 23. Поглед на обновљену резиденцијалну целину патријаршијске, данас епархијске порте са северозападне стране, где се види како део школе дубоко задире, узурпира и нарушава заштићени свети простор порте; Извор: Александар П. Ђурановић, *Српска православна парохија у Даљу*, Даљ 2007.

ЗАКЉУЧАК

Митрополијско-патријаршијска порта у Даљу (1713–1920) спада у групу одабраних у оквиру истраживања развоја и типологије облика православне црквене порте на подручју некадашње ставропигијалне Архиепископије у Митрополији и Патријаршији карловачкој. Како се истраживачко интересовање кристалисало, кроз стечено искуство и увид у црквено-духовну (хи)јерархију, институционалну и територијалну организацију Српске православне цркве, препознатљиви институционални и црквено-градитељски облици сврстани су у три групе. У оквиру основне групе утврђена су три а у оквиру изведене групе пет облика који имају црквену порту. Међутим, нетипична група са четири облика нема црквену порту (види Табелу I).

Како је Архиепископија карловачка била епархија престолних архијереја Митрополије и Патријаршије карловачке, тако је из тих (хи)јерархијских и ортопраксичних црквено-управних разлога било предодређено да се њено црквено-административно подручје дефинише и веже за црквено-престолно седиште. Од почетка XVIII до почетка XX века било је то црквено-духовно и смештајно-резиденцијално седиште аутономне Митрополије и Патријаршије карловачке у Сремским Карловцима, са припадајућим и дислоцираним седиштем АЕМ властелинства и Љетне резиденције патријарха српског у Даљу.

Оба ова места налазе се на десној обали Дунава, због чега су гравитирала природно-географски познатом и компактном просторном волумену који дефинишу реке Дунав,

Сава и у једном делу Драва. Тако је у оквирима овог међуречја дефинисано административно-територијално и управно подручје ставропигијалне Архиепископије карловачке. Од почетка XVIII века био је то простор на којем су се у фазама формирале и изграђивале разне црквено-градитељске структуре. Наравно, уз остале значајне институционалне јединице које су чиниле ову ставропигијалну епархију, најпознатије и специфично саздане су биле и остале црквено-престолне целине у Сремским Карловцима и Даљу. У трагању за седиштем Митрополије (1690–1706), престолни архијереји су се везали за наслеђену и познату црквено-манастирску локацију, најпре у Манастиру Крушедолу, а од 1713. за стару манастирску локацију у Сремским Карловцима и стару црквено-парохијску локацију у Даљу. Две последње биле су актуелне и привлачне због свог положаја на пловном Дунаву и добрих паробродских веза са Бечом и Пештом.

Сложеност и слојевитост црквено-престолних структура произашла је из историјски наслеђене и неговане православне традиције, културе, и ортопраксичних (хи)јерархијско-епархијских, обредно-религиозних и градитељско-урбаних потреба и правила. Та правила оваплоћена су у архетипском концепту и програму са духовном, световном и заштитном основом. Ове архетипске структуре указале су на постојање узрочно-последичне релације „онто-духовна претходница – институција – функција – облик“. То само указује на тесну повезаност и условљеност архетипских нематеријалних онто-духовних структура које претходе откривању и територијализацији теофаничног и хијерофаничног *genius loci*, затим институционалних и материјалних структура које артикулишу градитељско-просторну целину спољашњег светог простора и волумена православне црквене порте. Из тога није тешко закључити да њихова просторна структура, организација и територијализација нису произвољне, па ни православна црквена порта као свети волумен не може се посматрати као резултат стихијног стварања¹³², а још мање као некакво профано српско двориште или турска авлија¹³³.

Значај ових митрополијско-патријаршијских структура артикулише и њихов положај у самом центру насеља, што је неминовно утицало на успоставу и развој урбанистичког реда, градитељске матрице у зони иманентне „ауре светости“ која још увек нема егзактно дефинисан радијус као релевантни црквено-народни волумен изван оградног потеза или константе. Тако црквено-престолне структуре и данас представљају интегративни, компатибилни и комплементарни симбол црквено-градитељске и пејзажно-урбане морфологије, идентитета, контекста, силуете, панораме и меморије некадашње варошице Даљ.

Некадашње црквено-престолне и актуелне епархијске и парохијске структуре у Даљу, биле су и остале место црквено-народног јединства, неговања духовне културе, обичаја и традиције. То је њихова архетипска и савремена карактеристика. Из тога произлази да су црквено-престолне структуре у Даљу биле и остале место саборног окупљања народа, што говори о њиховој просторно-урбаној и културно-духовној повезаности са непосредним урбаним миљеом, чија је матрица у оно време имала више градитељско-урбаних доминанти са елементима резиденцијалне архитектуре. Та повезаност се

¹³² Светлана Мојсиловић, *Нав. дело*, 7.

¹³³ Велимир Љ. Ђеримовић, *Православна црквена порта...*, 8–23.

огледа и кроз обичајну, свечарску и сваку другу саборну или појединачну комуникацију са верницима и другим грађанима, али и просторну и социјалну комуникацију са ужим и ширим окружењем које му гравитира.

Уочљива је и разноврсност садржаја наслеђених и изграђених црквено-престолних структура које су неминовно условили историјски догађаји, од Велике сеобе Срба 1690. до све израженијег учешћа Срба у градитељским збивањима и артикулисању урбане матрице у градовима и насељима Хабзбуршке монархије крајем XIX и почетком XX века.

Међутим, конфискација и узурпација непокретних и покретних добара Српској православној цркви након Другог светског рата била је врло рестриктивна и битно је утицала на свакодневну деградацију српског културног, духовног и градитељског наслеђа у Даљу и шире. Тако је уништен Српски просветни дом у Даљу, и на делу спољашњег светог простора код храмовне вертикале, као „шака на око“, изграђена је монументална двоспратна школска зграда. Она већ скоро пола века деградира и нарушава целовитост и визуре према овом споменички, културно, духовно, градитељски и урбанистички вредном комплексу и светом волумену, некад митрополијско-патријаршијске, а данас епархијске порте у Даљу. Тако је она, због идеолошких застрањивања у другој половини XX века и данас расцепкана, те волуменски, градитељски, целински редукована и деградирана. Међутим, и поред тога, још увек се назире лепота ове древне митрополијско-патријаршијске целине, односно данас актуелне, агресивно и тенденциозно уситњене епархијске и парохијске црквено-градитељске структуре у Даљу.

Ове чињенице указују на сценичност и квалитетну интегративну улогу митрополијско-патријаршијских структура у Даљу, што је несумњиво важна претпоставка у животу православно профилисане хришћанске заједнице. Такође, уочљив је допринос црквено-престолних структура у васпостављању и развоју духовног и културног живота Срба у Даљу и шире. Оне су и данас инспиративне, и још увек артикулишу саборност Срба у Даљу и његовом ужем и ширем окружењу. Зато се и данас негују наслеђене црквено-духовне, свечарске и друге традиционалне културне манифестације које су кроз трајање Карловачке митрополије, а данас Епархије осјечкопољске и барањске и данашњих парохија даљских, основни елементи саборности српске заједнице на том стародревном српском, односно црквено-православном локалитету у Даљу, али и шире.

Из наведеног контекста видљиво је да овај развијени облик црквено-престолних структура, евидентно указује на њихову сложеност и слојевитост, функционалност и црквено-народну актуелност, због чега већ више од два века имају активну улогу у изградњи и артикулисању квалитета даљске урбане матрице и амбијента. Неминовна последица тога јесте да су наслеђене митрополијско-патријаршијске структуре квалитетно допринеле духовном, друштвеном и културном и образовном препороду Срба у Даљу и његовој околини. Поготово је то изражено након што је Његово преосвештенство господин Лукијан (Владулов) – епископ осјечкопољски и барањски, у периоду 1994–2004. визионарски непосредно допринео обнови и ревитализацији овог древног и већ замрлог црквено-престолног комплекса српскоправославне Патријаршије, чиме је вратио вољу за живот и наду у одрживи опстанак битно редукованој српској заједници у Даљу након грађанског рата 1991.

Након аустроугарске фазе коју је оптерећивао прозелитизам Римокатоличке цркве и варирајуће привилегије и ђудљиво променљив однос Бечког двора према српским заслугама у одбрани хришћанске Европе, затим након уједињења и трансформисања уједињених српских области у оквирима Српске православне цркве између Првог и Другог светског рата, потом ратног страдања током Другог светског рата, а онда и рестриктивне мирнодопске фазе у другој половини XX века, и коначно ратног сиромаштва и битног редуковања православне парохијске заједнице 1991–1997, оронуте митрополијско-патријаршијске структуре у првој деценији XXI века нашле су се на путу заслуженог препорода и ревитализације.

И коначно, сасвим случајно божјом промисли, Крст вишедеценијског страдања претворио се у Крст хришћанског тројства и љубави, у Крст вере, у Крст црквено-народне заједнице, у Крст специфичне црквено-урбане иконографије, морфологије, синтетичке форме и обновитељске енергије и наде са неизбрисивим градитељским печатом једне старије хришћанско-православне претходнице, и данас уситњене и назируће јединствене и препознатљиве, обновљене, али ипак закинуто и пригушено живописне старе црквено-српске целине на десној обали Дунава међу разиграним, богатим и прелепим огранично-виноградарским обронцима блиске Даљске планине, затим Осјечкопољске равнице, недалеко Барањске (брањинске) планине и Свете Фрушке горе.

ЛИТЕРАТУРА

- Смиља Аврамов, *Геноцид над српским народом*, Зборник „Грађански рат у Хрватској 1991–1995“, Београд 2009, 9–40.
- Боривоје Анђелковић, *Литургија и унутрашњи поредак храма*, Традиција и савремено српско црквено градитељство, Научни скуп, Београд 1995, 37–61.
- Ђуро Аралица, *Силносни геноцидни намера и планова*, Зборник „Грађански рат у Хрватској 1991–1995“, Београд 2010, 119–143.
- Милан Ђ. Балић, *Заштитна културних и природних добара Српске области Славонија, Барања и Зайадни Срем 1992. – 1996.*, Вуковар 1997.
- Johan K. Bartenstein (Бартенштајн), *О расејаном илирско-расцијанском народу (1761)*, Београд–Ваљево 1995.
- Миладин Бојић, *Карловачки патријарси – Српско Срепње: Два века српске слободе (5)*, Православље – Новине Српске патријаршије, бр. 866, Београд, 15. април 2003.
- Светозар Борак, *Срби католици*, Нови Сад – Книн – Београд 1998.
- Милојко Будимир, *Срби из српске Крајине и Хрватске од конститутивности до избјеглиштва*, Зборник „Грађански рат у Хрватској 1991–1995“, Београд 2008, 177–185.
- Павле Васић, *Уметничка топографија Сремских Карловаца – Уметности у Сремским Карловцима*, Нови Сад 1978.
- Рајко Лав. Веселиновић, *Како је постојала српска Карловачка архиепископија и митрополија*, Прештампано из *Богословља*, св. 4, Београд 1935, 1–47.
- Vivliothiki ellinon pateron ke singrafeon, Атина 1955, Т. 52.
- Душан Вулетих, *Војна граница кроз старе планове и графичке приказе*, Сремска Митровица 1996.
- Михајло М. Вучинић, *Грађански рат у Хрватској 1991–1995*, Книн–Београд 2005.
- Славко Гавриловић, *Даљско власијелинство Карловачке митрополије у XVIII столетју*, Зборник за друштвене науке, бр. 46, Нови Сад 1967, 21–62.
- Славко Гавриловић, *Даљско власијелинство Карловачке митрополије (од краја XVIII века до револуције 1848–49.)*, Зборник за друштвене науке, бр. 47, Нови Сад 1967, 5–37.

- Славко Гавриловић, *Папирјарх Арсеније Чарнојевић и његове економске преокујације од Велике сеобе 1690. до смрти 1706. године*, Кривови – Лист за културу и уметност, бр. 21, Сремски Карловци 1990, 3–6.
- Манојло Грбић, *Карловачко владичанство – Дружи дио – Српска православна црква у Карловачком владичанству*, Карловац 1891.
- Радослав М. Грујић, *Проблеми историје Карловачке митрополије – II Карловци резиденција крушедолских митрополија*, Гласник Историјског друштва у Новом Саду, књ. II, Сремски Карловци 1929, 53–204.
- Радослав М. Грујић, *Духовни животи код Срба после Велике сеобе*, Зборник радова о Тристагодишњици Велике сеобе, Београд 1997, 209–282.
- Динко Давидов, *Злодела и зреси, Уништавање српских манастира и црква – Сремска епархија 1941–1945–1950*, Београд 1990.
- Динко Давидов, *Српске привилегије*, Нови Сад, Ветерник 1994.
- Динко Давидов, Радомир Станић, Мирослав Тимотијевић, *Рајна сторадања православних храмова 1991. з. Српске области у Хрватској*, Београд 1992.
- Срђа Ђокић, *Десет година привреде Краљевине Југославије, Папирјаршијско Добро у Даљу, Сарајево 1929*.
- Драгољуб В. Ђорђевић, *Православље*, Теме, бр. 3, Ниш 2003, 372–375.
- Александар П. Ђурановић, *Српска православна парохија у Даљу*, Даљ 2007.
- Томислав Ђурић, Драгутин Фелетар, *Споре грађевине источне Хрватске – Избор културно-повијесних споменика бјеловарског краја, Мославине, Славоније и Барање*, Даљ–Вараждин 1983.
- Мирча Елијаде, *Историја веровања и религијских идеја*, Београд 1985.
- Мирча Елијаде, *Светио и профано*, Нови Сад 1986.
- Драгојла Живанов, *Иконостас катедре Св. архијакона Стефана у Даљу*, Нови Сад 1995.
- Никола Жутић, *Крајишки соколи*, Книн–Београд 1998.
- Никола Жутић, *Римокатолицизам и геноцид у Независној Држави Хрватској*, Зборник „Грађански рат у Хрватској 1991–1995“, Београд 2007, 27–42.
- Законоправило Светио Саве 38 зрана*, Превела са српскословенског и уводну напомену написала Сања Ристић, Источник, бр. 11/12, Београд 1994, 159–166.
- Законоправило Светио Саве*, „Традиција и савремено српско црквено градитељство“, Научни скуп, Београд 1995, 10–11.
- Слободан Јарчевић, *Историјске скривалице – књига друга*, Београд 2002.
- Миодраг Јовановић, Никола Кусовац, *Иконостас српске цркве у Даљу*, Зборник за ликовне уметности, бр. 3, Нови Сад 1967.
- Душан Љ. Кашић, *Срби и православље у Славонији и сјеверној Хрватској*, Загреб 1967.
- Душан Љ. Кашић, *Српска насеља и цркве у сјеверној Хрватској и Славонији*, Загреб 1988.
- Јован Козобарић, *Српска православна парохија у Даљу крајем године 1931.* (Приредио Боривој Чалић), Летопис, Загреб 1998, 39–57.
- Мата Косовац, *Српска православна митрополија карловачка по подацима од 1905. год.*, Сремски Карловци 1910.
- Културоцид – Књигоцид*, Тематски број, Загреб 2003.
- Нађа Куртовић-Фолић, *Црквено грађитељство – традиција или трансформација архитектонских облика*, „Традиција и савремено српско црквено градитељство“, Београд 1995, 62–98.
- Светозар Ливада, *Ејничко чишћење злочин стоголећа*, Загреб 1996.
- Светозар Ливада, *„Олуја“ као пораз која се митоманством жели прећворити у највећу побједу*, Зборник „Грађански рат у Хрватској 1991–1995“, Београд 2007, 89–103.
- Иве Мажуран, *Стиановништво и власијелинство у Славонији 1736. године и њихова економска подлога*, Осиек 1993.
- Мирко Марковић, *Славонија – повијесни насеља и подријетло стиановништва*, Загреб 2002.
- Перо Матић, Никола Живковић, *Историја Срба у Барањи*, Бели Манастир 1995.
- Перо Матић, *Папирјарх Арсеније III Чарнојевић у Барањи и његова борба против уније*, Зборник радова „Срби у источној Славонији“, Осиек 2003, 179–184.
- Борислав Микелић, *Како је оштећа српска Крајина*, Београд, Рукопис припремљен за штампу, 2011.

- Милутин Миланковић, *Кроз васиону и векове*, Београд 1952.
- Нада Милетић-Станић, *Православне цркве у Барањи*, Нови Сад 1999.
- Слободан Милеуснић, *Азбучник Српске православне цркве по Радославу Грујићу*, Београд 1993.
- Слободан Милеуснић, *Духовни геноцид 1991–1993*, Београд 1994.
- Слободан Милеуснић, *Духовни геноцид 1991. – 1995. (1997. г.) – Преглед порушених, оштећених и обесвећених цркава, манастира и других црквених објеката у рају 1991. – 1995. (1997. г.)*, Београд 1997.
- Јован Мирић, *Олујно миројворство и етничко чишћење*, Зборник „Грађански рат у Хрватској 1991–1995“, Београд 2006, 181–201.
- Јован Мирковић, *О неким питањима усташког геноцида и јасеновачким логорима*, Зборник „Грађански рат у Хрватској 1991–1995“, Београд 2009, 41–74.
- Лазар Мирковић, *Православна литургија или наука о богослужењу православне Источне цркве – први и други део*, Београд 1995.
- Стеван Михаљич, Перо Матић, *Манастир Брана и село Брањина у прошлости*, Бели Манастир 1994.
- Милорад Ј. Мишковић, *Српска православна црквена општина осјечка у рају и миру 1990–1997*, Летопис 1998, Загреб 1998.
- Милорад Ј. Мишковић, *Српска вероисповедна школа у Осјеку („Српска православна вероисповедна основна школа“)*, Летопис 1999, Загреб 1999.
- Светлана Мојсиловић, *Просјорна стругура манастира средњовековне Србије*, Саопштења – Communications, бр. XIII, Београд 1981, 7–43.
- Његова светост, Патријарх Павле, *О грађењу православног храма*, Традиција и савремено српско црквено градитељство, Научни скуп, Београд 1995, 15–21.
- Драго Његован, *Присаједињење Срема, Баната, Бачке и Барање Србији 1918*, Нови Сад 2001.
- Његово преосвештенство, митрополит Амфилохије, *Духовни смисао храма*, Традиција и савремено српско црквено градитељство, Научни скуп, Београд 1995, 22–30.
- Часлав Оцић, *Нешто о Даљу*, Прештампано из Региономска истраживања, Београд 2004, 169–194.
- Часлав Оцић, *Даљ: Крајска новина*, Зборник „Стваралаштво Милутина Миланковића“, Београд 2009, 471–500.
- Добросав Ст. Павловић, *Српске цркве брвнаре у светлу сеоба и других стварности*, Зборник радова о Тристагодишњици Велике сеобе, Београд 1997, 129–140.
- Р. Павловић, *Патријарх Арсеније III Чарнојевић у Барањи*, Календар Српске православне цркве за 1990. годину, Београд 1990.
- Здравко М. Пено, *Катихизис – основе православне вере*, Манастир Острог 2005.
- Душан К. Петровић, *Историја Сремске епархије*, Сремски Карловци 1970.
- Љилана Петровић, *Иконостас цркве Св. Димитрија у Даљу*, Грађа за проучавање споменика културе Војводине, бр. XVIII, Нови Сад 1996.
- Миодраг М. Петровић, *Свети Сава као сасиљач и преводилац Законика – српског номоканона*, Историјски часопис, књ. LXIX, Београд 2002, 27–45.
- Ратомир Петровић, *Српско њевачко друштво „Лира“ у Даљу*, Зборник радова – Међународни научни скуп „Срби у источној Хрватској“, Осјејек 2002, 91–105.
- Н. Покровскиј, *Происхождение древне – христианской базилики, церковно-археологическое исследование*, Санкт Петербург 1880.
- Душан Поповић, *Срби у Војводини*, књ. 2, Нови Сад 1990.
- Светлана Поповић, *Крст у кружу – Архиепископ манастира у средњовековној Србији*, Београд 1993.
- Илија Протић, *Патријаршијски двор Даљ – Радови обнове у периоду 1992. – 1994*, Грађа за проучавање споменика културе Војводине, бр. XVIII, Нови Сад 1996.
- Жарко Пуховски, *Срби у Хрватској јуче, данас, сујера*, Загреб 1998.
- Димитрије Руварац, *Како је изгледао Даљ 1769*, Гласник Историјског друштва у Новом Саду, св. 9, Сремски Карловци 1931.
- Саопштење са редовног заседања Светог архијерејског сабора Српске православне цркве*, Православље, Београд, бр. 581 (1. јуни 1991); *Нови архијереји Српске православне цркве*, Православље, Београд, бр. 582 (15. јуни 1991); *Успоменени Епископ осјечкопољски и барањски господин Лукијан*, Православље, Београд, бр. 587 (1. септембар 1991).
- Андрија Секулић, *Извештај саборског Одбора о стању даљских добара*, Нови Сад 1871.

- Живко Секулић, *Сѣрукѣура и динамика ѣривреде Срѣске обласѣи Источна Славонија, Барања и Западни Срем*, Вуковар 1997.
- Сербске летописи за год. 1829., IV, *Слово, коимје Ц.К. Генерал Кавалерие, и ѣр. Андреи Графја оѣја Хадикја, Деѣуѣирце народне у Конгресу Карлов. 1769. ѣоздравѣо*, Друга частица, Трошком Матице сербске, Година V. частица 17, У Будиму, Писменѣи Кр. Всеучилишца Пештанскогја, 1829.
- Живан Сечански, *Сремски Карловци кроз исѣорију*, Прештампано из Павле Васић, *Умѣйничка ѣоѣоѣрафија Сремских Карловаца*, Нови Сад 1978, 11–64.
- Прибислав Симић, *Архиѣекѣура храма и њена духовна ѣодлоѣа*, Традиција и савремено српско црквено градитељство, Научни скуп, Београд 1995, 31–35.
- Никола Симићевић, *Геноцид над Србима у Хрваѣској на крају 20. века*, Зборник „Грађански рат у Хрватској 1991–1995“, Београд 2006, 99–112.
- Градимиr Станић, *Архимандрѣи Лукијан (Владулов) хироѣтонисан за еѣискоѣа осјечкоѣољскоѣ и барањскоѣ*, Православље, Београд, бр. 585–586 (1–15. август 1991).
- Мирко Тишма, *Срби и црква у Чеѣину*, Сремски Карловци 1997.
- Марко Тутук, *Моја заѣадна Славонија*, Београд–Ведес 2003.
- Велимир Љ. Ђеримовић, *Пресѣолни архијереји као ѣрадиѣељѣи миѣроѣолијско-ѣаѣријарѣијских сѣрукѣура у Архидијецези карловачкој*, Магистарска теза, Универзитет у Новом Саду, Факултет техничких наука – Департаман архитектура и урбанизам, Нови Сад 2000.
- Велимир Љ. Ђеримовић, *Црквено-ѣресѣолне сѣрукѣуре Карловачке миѣроѣолије*, Зборник радова „Срби у источној Хрватској“, Осѣјек 2003, 185–197.
- Велимир Љ. Ђеримовић, *Кулѣурно наслеђе и мировне мисѣје у Реѣублици Срѣској Крајини 1991–1998*, Зборник радова „Грађански рат у Хрватској 1991–1995“, Београд 2005, 223–256.
- Велимир Љ. Ђеримовић, *Православна црквена ѣорѣа у ѣрвоѣресѣолничкој Архиеѣискоѣији Миѣроѣолије карловачке – развој и ѣиѣолоѣија облика*, Докторска дисертација, Факултет техничких наука Универзитета у Новом Саду, Нови Сад 2007.
- Велимир Љ. Ђеримовић, *Сремски Карловци и Дал ѣресѣолни центѣри Карловачке миѣроѣолије*, Книн–Београд 2007.
- Велимир Љ. Ђеримовић, *Православна црквена ѣорѣа и савремена урбаносѣи*, у: *Нова урбаносѣи – ѣлобализација-ѣранзиѣија*, Београд 2007, 251–266.
- Велимир Љ. Ђеримовић, *Православна црквена ѣорѣа – ѣрадиѣељска ѣрадиѣија и савременосѣи*, Архитектура, бр. 117, Београд–Подгорица 2007, 10–11.
- Велимир Љ. Ђеримовић, *Православна црквена ѣорѣа сремскокарловачка – I део*, Изградња, бр. 62 (3–4. март–април), Београд 2008, 65–84.
- Велимир Љ. Ђеримовић, *Парадиѣма ѣравославне црквене ѣорѣе као ѣодлоѣа за црквено-ѣрадиѣељска ѣравила о њеном савременом ѣланирању и обликовању – II део*, Изградња, бр. 62 (8–9. август–септембар), Београд 2008, 336–337.
- Велимир Љ. Ђеримовић, *Срѣскоѣравославна црквена ѣорѣа сремскокарловачка као ѣросѣорно-ѣрадиѣељски феномен (Serbian-orthodox churchyard of Sremski Karlovci church as a spatial-architectural phenomenon)*, International conference „The space i European architecture – tradition and innovation“, Ministry of culture – Republic Bulgaria, State Cultural Institute „The palace“ – the town of Balchik, Varna Free University „Chernorizets Hrabar“ Faculty of Architecture, Proceedings part I, Balchik, Bulgaria 2009 178–187.
- Велимир Љ. Ђеримовић, *Православна црквена ѣорѣа као свѣтосѣи или ѣрофано двориѣије*, Савремено градитељство – научно-стручни часопис за градитељство Републике Српске, бр. 05–2011, Бања Лука 2011, 8–23.
- Universalis schematismus Ecclesiasticus. Per Aloysium Reesch de Lewald, Budae, Typis regiae scientiarum Universitatis Hungaricas, 1846/1847, 1–259.
- Евлија Челеби, *Пуѣоѣис – одломѣи о јуѣославенским земљама, Пуѣовање ѣо Срѣјему 1665. ѣодине*, Превод Хазим Шабановић, Сарајево 1967.
- Шематизам Српске православне архидијецезе сремско-карловачке за годину 1896, Сремски Карловци 1896.

Velimir Lj. Ćerimović

THE CHURCHYARD OF SAINT DEMETRIUS ORTHODOX CHURCH IN DALJ
History and spatial materialization

Summary

There were many migrations of Serbs in the Balkans, and the Great Migration of Serbs, under Patriarch Arsenije III Charnojevich in 1690th, is remembered as an extreme example.

Invitoria written as the Viennese court was accepted out of necessity, showing more emotional tension and confusion than diplomatic wisdom, skills and juridical sobriety. Thus the 1630 Statute Walachorum was neglected and consequently displaced – it dealt with indigenous Serbs. This is point where their state-legal status deteriorated, and these circumstances of overall turmoil provoked the situation where scared, anxious and probably less capable and organized chosen Serbs regarded the given privileges realized through the Degree of Emperor Leopold I of 21.08.1690. as a success, and perhaps even reward.

However, activities related to the housing of Metropolis' during the period 1690–1706. were ineffective, largely because of “merciful” and extreme decision about giving award and faster seizure of estates in Sirach (1695–1697) and Sechuj (1697–1702). That is the explanation of the migration status of the Metropolis' at that time.

Not until the assignement of the estate of the chamber in Dalj on 15th of July 1706 did a short period of disguised optimism start. However, three months after that Patriarch Arsenije III Charnojevich in Vienna magically disappears from the life stage, which is why there was a short halt about Metropolis' headquarters and accommodation in Dalj location. Still, the process of transforming the present and modest parish and noble structure in Dalj and their rise to high metropolitan level used to change from bishop to bishop, until the disintegration of the Austro-Hungarian monarchy in 1918th.

This state of affairs had its reflection on the historical and spatial materialization of the throne-church appearance and volume of the patriarchal Episcopal churchyard in Dalj, which is the subject of this paper. However, the second paper is to present its spatial structure and architectural accents onto the archetypal-spiritual, secular and spiritual, religious and national structures.

Key words: Metropolitan Port-patriarchal, AEM-manor Dalj, bishops throne, the Viennese court, church and architectural structures.